

III 1695

PICTORUL REVOLUȚIONAR

Muzeul Județean
de Istorie și Arheologie
Prahova
Bibliotecă

III 1695

I. D. Negulici

1812 — 1851

SFATUL POPULAR AL REGIUNII PLOIEȘTI
MUZEUL REGIONAL DE ISTORIE ȘI MUZEUL REGIONAL DE ARTĂ



PICTORUL
REVOLUȚIONAR
I. D. NEGULICI
1812 — 1851

CU PRILEJUL ANIVERSĂRII DE 150 ANI DE LA NAȘTERE



MUZEUL DE ISTORIE

JU. PRAHOVA

INVENTAR

Nr.

3775/2

Nr. inventar 3775-2/p

SFATUL POPULAR AL REGIUNII PLOIEȘTI
MUZEUL REGIONAL DE ISTORIE ȘI MUZEUL REGIONAL DE ARTĂ

1963

ÎNTOCMIT DE LUCIA DRACOPOL ISPIR

1 9 6 2



AUTOPORTRET, 1842

Litografie

MUZEUL DE ARTĂ R. P. R.
Nr. Inv. 15.562

I. D. Negulici

de LUCIA DRACOPOL-ISPIR

Comemorarea pictorului revoluționar I. D. Negulici la 150 de ani dela naștere, înseamnă încă o dovadă a prețuirii, pe care o acordă regimul nostru de democrație populară eroilor trecutului de luptă al poporului, pentru triumful drepturilor sale.

Negulici s-a născut la 1812 și a trăit pînă la 1851, adică în perioada cea mai zbuciumată a veacului al XIX-lea, răscolită de clocotul frământărilor sociale determinate de schimbarea bazei economice, fapt care a provocat trecerea dela orînduirea feudală absolutistă la sistemul capitalist burghez.

Traînd în acest moment de hotar între două lumi, în care trecutul și prezentul se întîlnesc și se înfruntă, Negulici a participat activ la adîncirea opoziției dintre generații și la conflictele dintre clasele sociale, pe măsura celor mai înalte conștiințe ale vremii. Prin originea lui artistul avea toate atribuțiile care să-l așeze în rîndurile forțelor progresiste și să-l alătore poporului în lupta sa dreaptă. Venea dintr-o familie modestă, fără poziții de apărut și lipsurile care îl chinuiesc întreaga lui viață îi vor trezi simțul dreptății, răzvrătindu-l împotriva orînduirii nedrepte a epocii sale.

Integrîndu-se în atmosfera încărcată a vremii și inițiindu-se în concepția și preocupările politice ale democrației burgheze, care trasează condițiile unui sistem social conform noilor aspirații de viață ale societății contemporane în formație, Negulici își găsește linia atitudinii sale de acțiune, dăruindu-se cu tot entuziasmul unui patriot convins cauzei celor mulți, pentru care a pictat, a scris și a luptat cu îndrăzneală.

În adevăr, deși Negulici a fost pictor, totuși a scris literatură și gazetărie, a fost profesor și a deținut funcții publice, dar mai presus de toate a activat cu însuflețire în mișcarea de regenerare politică, luptînd pentru înfăptuirea programului revoluționar dela 1848 și pentru cuceririle claselor impilate. Această activitate multilaterală răspunde nevoilor epocii sale în prefacere și trebuie înțeleasă ca o acțiune patriotică, stimulată de convingerile democratice ale gîndirii sale.

Încă din copilărie artistul se dovedește un nemulțumit, căutînd cu trudă o cale nouă pentru canalizarea talentului său. Vocația îl îndeamnă de timpuriu spre artă. Părăsește însă repede *școala de pe ulița văii* din Cîmpulung, unde îl îndrumaseră părinții să învețe pictura bisericească. Copilul¹⁾, nu se împăca cu meșteșugul de iconar, cum nu se va învoi să rămînă nici în atelierul de canavale al Mariei Rosetti din București, unde se făceau podoabe pentru biserici și pentru casele boierilor. Se simte departe de aceste forme de artă învechită, aspirînd la o pictură laică, modernă, pe care el, primul, o va realiza mai tîrziu în Țara Romînească.



Maica Pelahia, mama artistului Litografie

Muzeul Regional de Istorie din Ploiești

Inv. Nr. 6954

Pînă să se orienteze definitiv încearcă să urmeze studii teoretice la institutul Buholtzer din București și apoi la Sf. Sava, dar mereu nemulțumit de condițiile de școlarizare „...lasă învățătura cu cea mai mare durere sufletească...”²⁾.

Zbuciumul acestor căutări, care îl face să apară pentru mulți drept un nehotărît, este de fapt mărturia unei conștiințe ce se înfiripă de timpuriu, anunțînd personalitatea omului și artistului de mai tîrziu, condus de o voință liberă, protestatar împotriva vechilor așezări, năzuind alături de tinerii pro-

¹ Avea 11 ani.

² Vezi Dr. Lucia-Dracopol-Ispir : *Pictorul Negulici* Buc. 1939, pag. 30.

gresiști români la răsturnarea orînduirii feudale și la introducerea unor forme noi de viață.

De îndată ce Negulici întrezărește posibilitatea unor studii de artă modernă pleacă la Iași, să învețe pictura în atelierul lui N. Livadiuți. Anii petrecuți în tovărășia acestui revoluționar italian refugiat în Moldova vor reprezenta pentru artistul român primul contact cu arta modernă, dar și cu intențiile progresiste care stau la baza sistemelor de regenerare din programele răzvrătiților Europei.

În cercul acesta revoluționar, unde cunoaște și pe Mazzini¹), Negulici



Dimitrie Negulici, fratele artistului

Desen

Muzeul de Artă R. P. R.

Inv. Nr. 3168



Anastasia Negulici, soția lui Dimitrie

Desen

Muzeul de Artă R. P. R.

Inv. Nr. 3167

este cîștigat definitiv de preocupările progresiștilor epocii, pe care le va adînci cu prilejul studiilor sale în Apus.²)

Acolo, la obîrșia lor, artistul ia contact cu sistemele filozofice moderne, în conținutul cărora se preconizează rezolvarea concretă a aspirațiilor de reînnoire socială și se apropie de teoriile utopice elaborate de Saint-Simon și Fourier. La Paris, artistul nu cunoaște însă numai mediul revoluționar francez, dar și pe alți luptători ai Europei, preocupați de răsturnarea autorității

¹ Alt revoluționar italian refugiat în Moldova, muzicant și actor, pictor scenograf și portretist.

² Între 1833—1837 și 1841—1842.

feudale perimate din țările lor. Aceștia, veneau în Franța chemați de clocotul ideilor înnoitoare care se plămădeau acolo, pe atunci țara celei mai înaintate democrații.

Mai mult. Locuind la Paris într-o casă cu alți studenți romini¹⁾ frământați de aceleași probleme majore, artistul are prilejul să dezbătă cu aceștia, la cel mai înalt nivel, prefacerile sociale iminente din țara sa, în lumina noilor orientări ideologice.



Ara Sibăti, soția artistului Litografie
Muzeul Regional de Istorie Ploiești
Inv. Nr. 6987

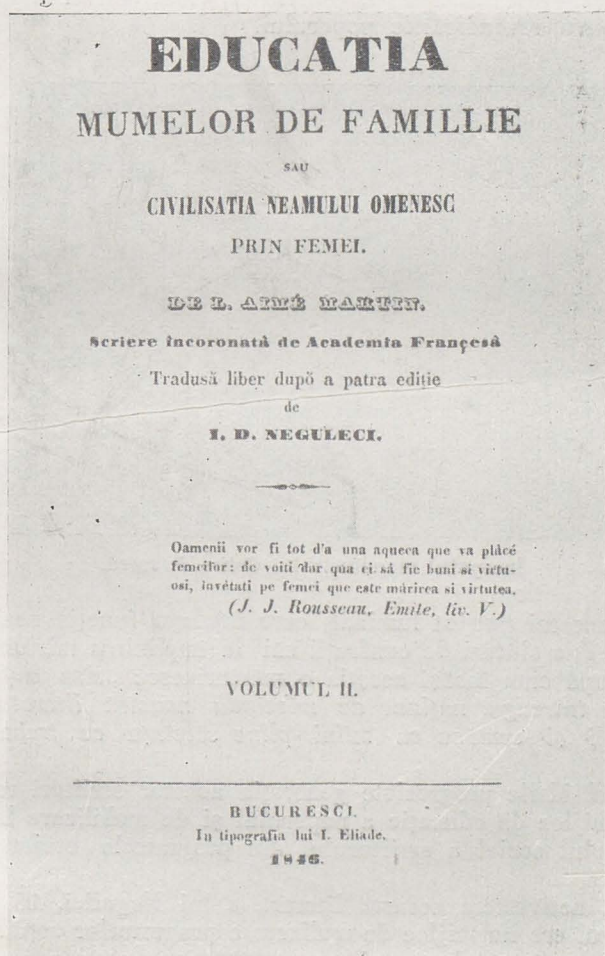
Pătrunzind astfel în miezul faptelor, deși prețuise în Franța pe socialiști utopici, întors în țară intră în rindurile active ale progresiștilor realiști, lângă care va lupta sincer, desinteresat și modest pentru drepturile claselor asuprite.

Înfăptuirea dezideratelor poporului nu era însă posibilă fără mobilizarea tuturor la lupta comună și pentru aceasta era nevoie să se ridice nivelul maselor prin cultură, spre a li se trezi conștiința din amorțire. Înlăcăratul

¹ Frații Golești, Ion Ghica, Nicolae Krețulescu ș.a. pe str. Hyacinthe.

patriot studiase în Franța pe lângă artele plastice istoria, literatura și pedagogia și participă competent la realizarea programelor societăților literare contemporane, constituite cu scopul de a împlini prin activitatea lor golul în care se găsea cultura modernă.

Alături de alți scriitori, grupați împrejurul lui I. E. Rădulescu, Negu-
lici se angajează să pună în fapt planul de traduceri elaborat de acesta, cu-

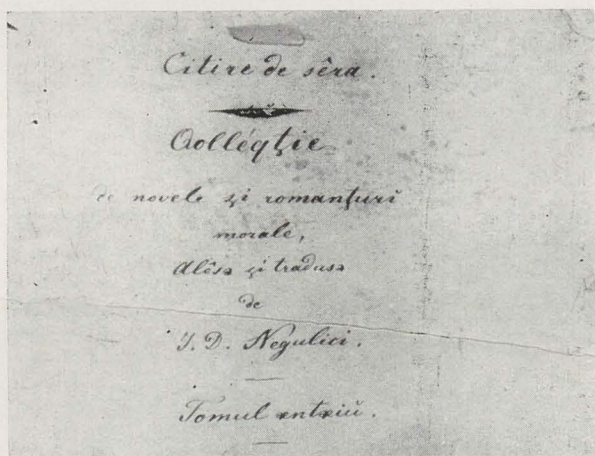


Coperta *Educației Mumelor de Familie* de Aimé Martin, lucrare tradusă de I. D. Neguleci

noscut sub denumirea de *Biblioteca universală*. Curînd, artistul sesizează lipsurile din conținutul acestei colecții alcătuite de Eliade și întocmește el însuși o *Mică bibliotecă universală*, în care, fără a-l minimaliza pe acesta, îl completează cu lucrări practice și morale.

Între 1844-1848 Negulici desfășoară o activitate literară prodigioasă, publicînd aproape douăzeci de titluri — traduceri și lucrări originale — apărute în volum sau numai în coloanele *Curierului Românesc*, unde lucrează în redacție, gazetă pe care o va și conduce în timpul absenței lui Eliade.¹⁾

Literatură aceasta scrisă nu numai pentru contribuția sa la procesul de creare a limbii literare, cît mai ales pentru „educarea omului de toate clasele”, îndrăzneță și cuprinzătoare, este o pildă de înaltă concepție morală și de instrucție publică. O literatură de luptă, tendențioasă, dictată de ideologia democratică și patriotică a revoluționarului, care, activează în acest fel pe cale legată pentru revendicările poporului.



Începutul manuscrisului *Citire de seară*.

Efortul acestui patriot luminat, care înțelege funcția socială educativă a literaturii, a dus alături de confrății săi la împlinirea misiunii politice din intenția lor, după cum însăși aceștia o mărturisesc: „Așa a fost preparată pentru mișcare întreaga națiune de născînda noastră literatură... propaga ideia renașterii și semăna cu mîini pline sămînța ce trebuia să răsară la 1848.”²⁾

Propagînd ideile progresiste generația acestor scriitori realizează ideea literaturii ca mijloc de educație a poporului și de mobilizare la luptă, înfăptuind astfel rolul social a scriitorului din programele societății democratice moderne.

De fapt, activitatea aceasta literară a lui Negulici, în cadrul asociațiilor de cultură, era un mijloc de realizare a programelor acțiunii politice ilegale, care se trasau în sinul grupării.

Participarea sa în rîndurile active ale *Societății literare* reînființată la 1843, în cadrul căreia N. Bălcescu și I. Ghica întemeiază societatea secretă *Frăția*³⁾, sub steagul căreia se grupaseră toate forțele progresiste, pregătind revoluția dela 1848, îl ridică pe primele baricade. Între tovarășii săi

¹ Între 1 oct. 1845 — 1 dec. 1846.

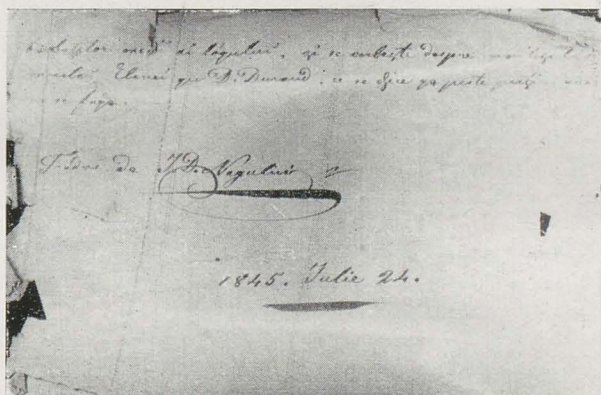
² N. B. Locusteanu în *Amintiri din Trecut*, Craiova, 1896, pag. 55.

³ În 1843.

de luptă el desfășoară o intensă acțiune ilegală pentru declanșarea revoluției, care trebuia să ducă la cucerirea revendicărilor poporului, organizează consfătuiri de lucru la locuința sa, participă la alegerea comitetului revoluționar și a comitetului executiv, tipărește manifeste, riscând percheziții și chiar arestarea în prezina evenimentelor.¹⁾

Cu toate prevederile autorității feudale, care încearcă să stăvilească pornirea maselor, semnalul împrăștiat în toată Europa de scinteia revoluției din Franța aduce un nou elan de acțiune, hotărînd ridicarea poporului.

După victoria revoltei în Muntenia, Negulici, „prefectul mișcării”,²⁾ fu însărcinat la început cu „paza ordinii”³⁾, iar după instalarea Guvernului Provizoriu și reorganizarea administrativă a țării pleacă „ocîrmuitor” la Prahova, „...unde va apăra revoluția, va însufleși poporul, va lupta pentru drepturile sale...”⁴⁾, participînd cu înflăcărare la frământatele evenimente din



Sfîrșitul manuscrisului *Cetire de seară* cu semnătura și data 24 iulie 1845.

cele trei luni de administrare, ocrotind și îndrumînd populația⁵⁾ pînă la 13 septembrie, cînd Turcii intră în București să spulbere înlăptuirea dezideratelor din programa progresiștilor.

Învinși de reacțiunea absolutistă, patrioții romîni se risipesc în Europa, exilați printr-un decret care justifică astfel îndepărtarea lor: „...aflarea lor în țară nu se poate împăca cu ordinea și siguranța publică.”⁶⁾

Ca să evite represaliile Negulici fuge peste munți, la Brașov, cu o parte dintre capii revoluției și de acolo la Constantinopol, unde spera să obțină înțelegerea sultanului, dar este internat cu alți confrăți la Brussa, în Asia Mică.

Negulici rămîne însă credincios revoluției pentru care luptă pînă la jertfa și nu încetează acțiunile sale nici în surghiun, la Brașov sau la Brussa,

¹⁾ La 7 iunie 1848.

^{2), 3)} N. B. Locusteanu în *După exil V.II*, Craiova 1900, pg. 259.

⁴⁾ P. Constantinescu-Iași în *Trei pictori romîni în revoluția dela 1848*, Buc. 1948, pg. 21.

⁵⁾ Vezi Arh. Stat. Minis. Instr. Dos. 1456/1848 recomandarea făcută de Negulici pentru mărirea salariilor unor profesori din Ploiești și Dos. 1499/1848 pentru trimiterea de cărți cu scopul recompensării elevilor silitoare dela școala de fete.

⁶⁾ C. Colescu-Vartic în 1848, *Zile revoluționare*, Buc. 1898, pg. 134.

de unde participă la actele emigrației dela Paris¹⁾ și susține cu fonduri substanțiale propaganda românească.²⁾

Surghiunul, această perioadă de înfringeri și de suferințe, curmă prematur viața de luptă a patriotului român, socotit de contemporani drept unul „dintre cei mai sinceri și mai devotați susținători ai revoluției dela 1848...”³⁾ ...unul dintre primii apărători ai constituției...⁴⁾, acela care considera că „...adevărata noastră misiune...” „...de adevărați democrați...”



Peceta inelară a lui Negulici.⁵⁾

este „...a înălța numai pe nație și drepturile ei...” „...cu o abnegație completă despre noi”⁶⁾, fiindcă iubea poporul și credea cu toată convingerea în revendicările celor mulți.

¹ Muz. Reg. de Istorie din Ploiești posedă scrisoarea de adeziune a grupului dela Brașov pentru alegerea Guvernului Provizoriu dela Paris, datată 1849, pe care este semnat și Negulici.

² Vezi I. E. Rădulescu *Scrisori din Exil*, pg. 648—650. Muz. Reg. de Istorie din Ploiești posedă o copie după o colectă de bani făcută între prescriștii dela Brussa, între care figurează și Negulici.

³ C. D. Aricescu în *Corespond. secretă și acte inedite ale capilor rev. rom. dela 1848*. Ed. II Craiova, 1892, pg. 57.

⁴ I. E. Rădulescu în *Memoire sur l'Histoire de la Régénération Roumaine*, Paris, 1851, pg. 303.

⁵ De pe scrisoarea trimisă de Negulici de la Pitești, la 3 oct. 1837, lui N. Gumma la Sibiu. Scrisoarea aparține Prof. G. Potra.

⁶ Din scrisoarea lui Negulici către Eliade publicată de C. A. Rosetti în *Românul* nr. 22 din 1860.

Luptătorii s-au stins, dar ideile lor generoase despre drepturile omului s-au înscris, în timp, în concepția societății moderne ca o cucerire definitivă.

Peste toate preocupările lui inspirate de freământul revoluționar care stăpânește această epocă de regenerare, Negulici rămîne artistul chemat să fie și în sectorul plastic un deschizător de drumuri. Integrat în atmosfera vremii, pe care o intuiește cu toate antenele sensibilității sale, era firesc să înțeleagă aspirațiile artistice ale generației și să se îndrepte spre o artă nouă.

Instinctiv, artistul se desprinde de la început de arta religioasă și decorativă, specifică regimului feudal și se simte atras de arta modernă, pe care are înșirșit prilejul să o cunoască în atelierul pictorului italian N. Livaditti, la Iași, unde studiază pictura între 1830-1833.

În această primă academie artistul începe să se familiarizeze cu principiile și preocupările artei contemporane din Apus, să cunoască temele lor preferate, dar în același timp se instruește în tehnica desenului și a uleiului și mai ales pornește să-și contureze, sub îndrumarea maestrului, o concepție artistică. El înțelege astfel, de atunci, să se îndepărteze de clasicismul pur, rece și obositor, care se inspiră din antichitate și să se apropie de exemplul viu al naturii. Negulici pleacă de la Iași cu convingerea că studiul picturii trebuie „...să-l pună în stare...” pe artist „...de a-și întrupa gîndirea, prefăcînd pînă de care se slujește într-un spațiu nemărginit în mijlocul căruia să se arate natura în toată strălucirea și tot adevărul ei.”¹⁾.

Această orientare realistă a concepției sale artistice îl ajută să-și aleagă maestrul în cele două călătorii de studii din Franța, adresîndu-se lui Léon Cogniet și M. M. Drolling, a căror operă se situează între clasicism și romantism.

În vecinătatea acestor maeștri, care reprezintă o poziție de mijloc, un clasicism dispus să se întemeieze pe natură, studiază pictura și se distinge, dar mai ales, trăind spectacolul artei franceze contemporane, artistul român își precizează viziunea și preferințele tematice, însușindu-și totodată mijloacele tehnice de realizare.

Pictorul Ingres și toată școala lui, care răspundise gustul portretelor în creion, foarte căutate de proaspăta societate burgheză, lasă o amintire puternică în opera lui Negulici, iar școala lui Isabey și Boilly au fost exemple pentru miniaturile sale pe fildeș, motive pe care le cercetează cu plăcere și la maeștrii venezi, la întoarcerea sa din Franța în 1842. În sfîrșit, Negulici deprinde în aceste călătorii de studii la Paris și Viena tehnica litografiei, gravura pe piatră, descoperire recentă practică de mulți dintre artiștii contemporani și solicitată de public, datorită posibilităților sale de a multiplica operele de artă și mai ales portretele în tiraje cît de mari.

Astfel, deși artistul plecase în cea de a doua călătorie de studii în Franța cu o bursă de la Eforia Școalelor „...spre a se desăvîrși în vreuna din academiile Europei...” pentru „...ca să se poată dar forma în viitor dintre fiii acestei țări artiști destoinici.”²⁾, nu se întoarce profesorul proiectat, fiind silit să-și desfacă angajamentul din lipsa unei remunerații suficiente. Prin temeinicia studiilor și prin activitatea sa artistică, el reușește însă la întoar-

¹ Din scrisoarea lui Negulici către Eforia Șc. trimisă la 3 ian. 1842 de la Paris. Vezi Dos. 3408/1840 la Arh. Stat. Minis. Instr. fila 28.

² Arh. Stat. Dos. cit. fila 1.

cerea în țară să împlinească intențiile Eforiei „...de a lărgi și între români acest gust.” pe o dimensiune cu mult mai întinsă.

Plecarea sa din Franța păgubește mai ales propaganda pe care patrioții români o intenționau în Apus, prin popularizarea unor aspecte caracteristice din țară în desene făcute de Negulici pentru revista pariziană *Magazinul Pictoresc*, cit și prin executarea albumului de monumente istorice, tipuri specifice și costume naționale, comandate artistului de Ion Cimpineanu și Petrarhe Poenaru, pe atunci la conducerea Eforiei.

În țară, Negulici găsește un început favorabil artei moderne. Pictorii străini călători în principate deșteaptă gustul pentru portret, iar prefacerile progresiste în costumația timpului și în decorarea interioarelor susțin trecerea de la moda orientală, caracteristică mării boierimi feudale, la formele decorative moderne inspirate din Apus. Negulici, cel dintâi dintre artiștii pămînteni ai Munteniei, porni astfel să înfăptuiască o artă modernă, care găsi înțelegere în intențiile evoluat ale contemporanilor.

Cu toate că artistul execută însă și alte subiecte, peisajii, compoziții, natură moartă, flori sau subiecte de gen pentru interioarele vremii, se dedica portretului, spre care se simte atras și prin vădite înclinații, dar și fiindcă reprezenta tema cea mai solicitată de societatea epocii.

Încă după prima sa întoarcere în țară, la 1837, Negulici este asaltat de comenzi de portrete, încît îl descoperim insistînd pe lîngă neguțătorul ardelean din Sibiu, Nicolae Gumma, să-i trimeată materiale pentru desen și pictură, explicînd că altfel „...stau cu brațele încrucișate, în timp ce mă chiamă din toate părțile pentru portrete.”¹).

În cursul scurtei sale vieți el va executa un important număr de portrete, folosind mai toate procedeele tehnice ale artei moderne, în care fixează iconografia vremii, societatea aceia amestecată de tranziție și mai ales figurile marilor luptători pentru democrație de la mijlocul veacului.

Aceste portrete însuflețite de un patos romantic, văzute compozițional, în care Negulici execută cu îngrijirea caracteristică artei din epocă amănuntele de coafură, costumație și mobilier, dovedesc în același timp preocuparea artistului pentru interiorizarea modelului, pentru surprinderea psihologiei lui, adică pentru sesizarea specificului, ceea ce le individualizează mai mult decît fidelitatea asemănării.

În acest sens sînt caracteristice în ulei, tipurile create de Negulici lui *Iancu Manu*, tacit susținător al revoluției, serdarului *Alex. Slătineanu* sau militarului plin de importanța profesiei din *Portretele de ofițer* aflătoare în Col. Muzeului de Artă R.P.R. (nr. inv. 3639) și Muzeului Militar Central (nr. inv. 11.148), care pot sta alături de interesantele chipuri făcute lui *A. D. Ghica* și de *Autoportretele* sale din 1837 și 1844.

Artistul stăpîn pe mijloacele de exprimare, pe care și le-a însușit în mai bine de opt ani de studii, în țară și străinătate, știe să-și domine viziunea și să-și conducă realizarea cu încredință de meșter. El lucrează cu o siguranță aproape egală pe toate dimensiunile, fără a încălca principiile, de la uleiuri, majoritatea văzută pe suprafețe mai largi, pînă la celelalte tehnici — desen, acuarelă, litografie — în care preferințele sale se reduc la proporțiile miniaturii.

¹ Scrisoarea datată 24 iunie 1837, trimisă din Cimpulung, aparține Prof. G. Potra.

În acuarelă și guașă Negulici ne-a lăsat miniaturi realizate, ca *Portretul unui demnitar turc*, *Iancu* și *Elena Golescu*, *Maria Rosetti* sau *Portret de Femeie* (inv. nr. 3873 din Galeria Națională) și alte opere de măiestrie artistică, cum sînt *Verona Vlădăianu* și mai ales *Femeia în albastru*, în care, cu o înaltă știință și cu o mare inspirație, realizează poate, cel mai reprezentativ portret al epocii.

Artistul, care se dovedește un subtil observator al naturii, sesizînd amănuntele caracteristice, a realizat în creion, cu tot darul său de mare desenator, un important număr de lucrări rezolvate artistic. Aceste desene miniaturale, făcute în maniera răspîdită de artiștii francezi, pe hîrtii speciale, avînd un contur în care urma să se înscrie portretul, erau adeseori transpuse și în litografie. Între desene, portretul pictorului revoluționar C. D. Rosenthal, poate constitui, prin calitatea sa artistică, cel mai frumos omagiu adus unui confrate de luptă.

De altfel, artistul a executat portretele multora dintre luptătorii democrați, pe care așează adeseori dedicații calduraose, ceea ce arată legătura de suflet și de idei cu aceștia. Pe C. A. Rosetti îl desenează de mai multe ori între 1839-1848, ca și pe I. E. Rădulescu, Nicolae Bălcescu, N. Kretzulescu, Simeon Marcovici ș. a., iar la Brașov, în prima parte a exilului, plănuiește alcătuirea unui album al capilor răsculației dela 1848, pentru care a și executat o seamă de lucrări. Între acestea litografia revoluționarului *Giovanni Battista Bencich* este dintre cele mai caracteristice, dovedind calitățile de litograf ale artistului, pe care le mai întîlnim de altfel, în portretele lui *Gr. Bengescu-Samurcaș*, (1842) *Femeia cu șal* (1842), *Autoportret* (1842) ș.a.

Tot în litografie a executat artistul și ilustrațiile pentru traducerea sa din Swift, *Călătoriile lui Guliver*, apărută în 1848. Litografiile acestea, în peniță, reiau ilustrațiile lui Grandville din ediția franceză, publicată de H. Fournier-Ainé la Paris în 1838 și sînt imprimate în litografia lui G. Venrich.

În sfîrșit, la Brussa, unde artistul își amplifică activitatea artistică, întresîndu-se de peisaj și tipuri locale, pictează portretelele cîtorva dintre proserișii de acolo, Alex. Zanne, Pleșoianu, Tell, Cristofi, printre care figura încordată a lui Nițu Magheru, plină de energie, realizează cu mijloace plastice remarcabile, chipul revoluționarului român, dirz și neînfricat.

În exil, cu tot răgazul pe care îl are să se ocupe mai intens de artă, tristețea și boala curmă această prezență activă în plină forță de creație. Negulici este silit să plece la Constantinopol pentru a-și căuta sănătatea și moare acolo la 5 aprilie 1851.

Încetează astfel o prodigioasă activitate, la care de fapt artistul mai avea atîtea proiecte de adăugat.

Vestea morții sale îndurerează pe toți prietenii săi de luptă împrăștiați prin Europa. „*Tara a pierdut, doamnă, în I. D. Negulici un bun apărător, un adevărat fiu.*” scrie N. Pleșoianu văduvei artistului, la 13 iulie 1851¹).

În adevăr, țara a pierdut în Negulici o personalitate activă, care a stimulat viața epocii sale.

Curînd, burghezia care se înscăunează la putere cu tot eșecul revoluției uită pe acest neobosit luptător, amintit doar prin publicațiile cu privire la evenimentele politice de la mijlocul veacului și rar prin studiile cîrturarilor.

E drept că opera sa literară, strict legată de interesele vremii și-a pierdut mai tîrziu din actualitate, însă nici opera sa plastică, care constituie o va-

¹ Vezi C. D. Aricescu op. cit. Br. III, Ed. II, Craiova 1892 Buc. pg. 107.

loare permanentă în istoria artei românești, nu se bucura de mai multă atenție. Portretele sale se păstrau în familiile descendenților pentru chipul pe care îl reprezentau și nu pentru calitatea lor plastică sau pentru numele artistului, adeseori tăiat la succesivele încadrări.

Abia în 1934, când printr-o inițiativă personală ne-am străduit să atragem atenția asupra operei plastice a lui Negulici, organizînd o expoziție retrospectivă la Pinacoteca Municipiului București, tipărind un album,¹⁾ și apoi o monografie²⁾, interesul pentru activitatea artistului pătrunde în sfere mai largi.

În muzee însă, adică în permanenta atenție a poporului, opera lui Negulici nu a intrat decît prin reconsiderarea artistului de către regimul nostru de democrație populară, care a așezat-o la locul cuvenit în Galeria Națională, a publicat studii³⁾, a organizat o expoziție comemorativă în 1951 la 100 de ani de la moartea sa⁴⁾ și cinstește astăzi memoria acestui brav luptător printr-o expoziție organizată de Muzeele Regionale de Istorie și de Artă din Ploiești, la 150 de ani de la nașterea sa. De asemeni, lărgind cercetarea artistului pînă dincolo de realizările sale în plastică, pentru a da o interpretare completă operei și activității sale, epoca actuală întregeste imaginea despre conținutul acestui creator. Astfel, activitatea sa plastică, în care a fost un înaintaș, lăsînd o operă importantă și străduințele pe tărîmul literaturii pentru educarea poporului, ca și înflăcărata lui participare la revoluția de la 1848, unde a avut un rol însemnat, însfîrșit convingerile și concepțiile artistului cetățean adînc legat de viața epocii sale, la nivelul celor mai înalte conștiințe ale vremii, așează astăzi această personalitate la loc de cinste, în istoria culturii românești și a statului național român.

Negulici face parte dintre progresiștii care s-au avîntat în marea luptă pentru răsturnarea regimului feudal. El este dintre aceia care luminați de ideologia nouă, prin cuvînt și prin acțiune, în artă, literatură și politică au luptat pentru crearea societății moderne.

1962.

¹ Lucia Dracopol-Ispir *I. Negulici 1812—1851* Buc. 1934.

² Dr. Lucia Dracopol-Ispir *Pictorul Negulici* Buc. 1939.

³ P. Constantinescu-Iași *op. cit.* Buc. 1948. *Pictorul revoluționar Ioan Negulici*, Espla Buc. 1951. *Pictorii revoluționari dela 1848*, în *Scurtă Istorie a Artelor Plastice* în R.P.R. sec. XIX-lea. Buc. 1958, pg. 55. Red. I. Frunzetti și Mircea Popescu.

⁴ La Muzeul de Artă R.P.R.



OCÎRMUITOR DE PRAHOVA

de Prof. N. I. SIMACHE

Directorul Muzeului Regional de Istorie din Ploiești

Deși Negulici era printre capii revoluției și la conducerea societății politice secrete *Frăția* care a pregătit revoluția din 1848 și ar fi putut revendica poziții înalte în Guvernul Provizoriu, totuși, după reorganizarea administrativă a țării, pleacă „ocîrmuitor“ la Prahova.

Modest și atașat intereselor poporului, pentru care considera că este o datorie a munci și a se sacrifica, se angajează să administreze o regiune din provincie, numai pentru a aplica, în fapt, programul revoluției în numele căreia lupta.

El se dovedește astfel consecvent principiilor sale politice enunțate lapidar în scrisoarea polemică adresată lui Eliade Rădulescu, în care declară cu mîndrie: „sînt democrat“. „principiile mele sînt: *dreptate, frăție, datorie*“.¹⁾

Calăuzit de asemenea idei progresiste, el se situează în mijlocul masei în zilele nesigure ale Guvernului Provizoriu, considerîndu-se obligat să le conducă cu înțelepciune și dragoste, orientînd poporul în noua orînduire socială, canalizîndu-i sentimentele patriotice, mobilizîndu-l la nevoie.

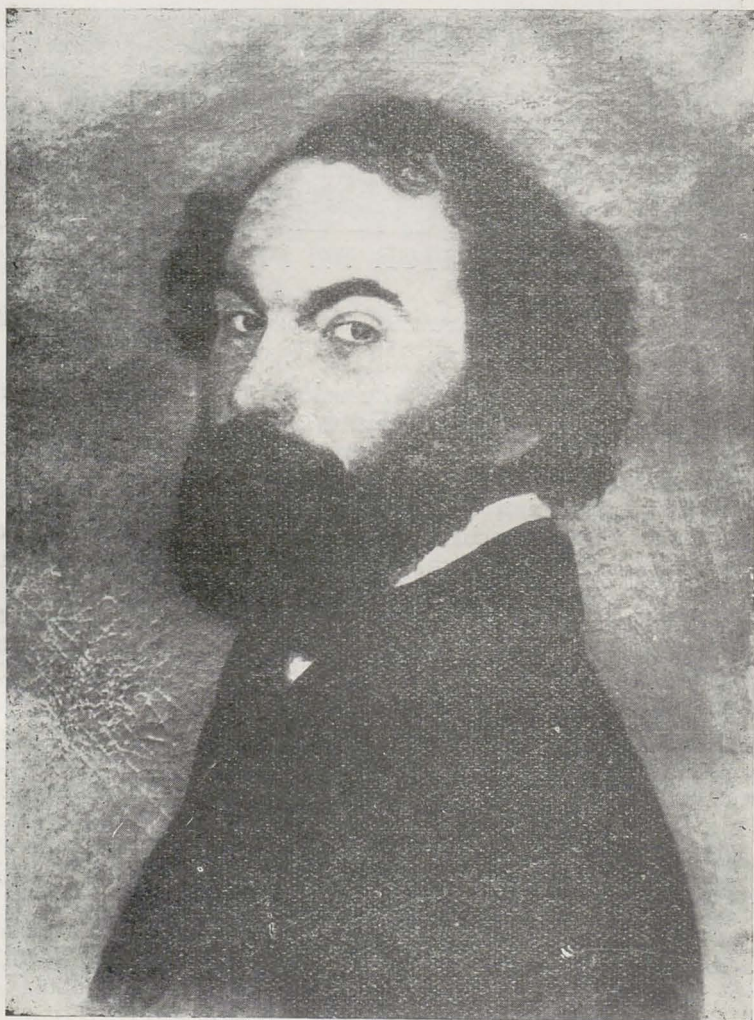
„Cu acelaș spirit de blîndețe și înțelepciune, artistul încearcă să insuflă poporului principiile noi care trebuiau să șadă la baza vieții democratice...²⁾

Pentru aceasta era nevoie ca ocîrmuitorul să fie permanent legătura cu populația și să și-o apropie sufletește. Cu tactul său politic, Negulici găsește mijlocul cel mai potrivit. El vorbește în fiecare duminică populației și acest interes pe care îl arată, în contradicție cu sfidarea feudală, cîștigă încrederea mulțimii, încît adunările unde se anunța erau căutate și lumea se aduna acolo ca la un eveniment important. Nici nu era de mirare. În cuvîntările lui pline de sfaturi folositoare el încerca să deștepte în cetățeni demnitatea de om, înfrîntă de regimul feudal și să-i convingă că prin lupta revoluționară vor sfîrîma cătușele despotismului.

¹ Din scrisoarea către I. E. Rădulescu publicată de C. A. Rosetti în *Romînul* Nr. 22, 1860.

² Dr. L. Dracopol-Ispir: *Pictorul Negulici*, Buc. 1939, pg. 100.

„Astfel el nu este numai un „ocîrmuitor“ administrativ, ci, în același timp, un conducător sufleteș al maselor pe care le îndeamnă la fapte, idei și sentimente conforme cu noua ideologie a ordinii de stat”.¹⁾



Autoportret, 1844 Ulei
Muzeul Regional de Artă Ploiești
Nr. Inv. 789

Negulici nu se oprește deci la teoretizarea principiilor democratice, ci le și aplică activ în conducerea sa. Documentele vremii dovedesc interesul său

¹ Dr. Lucia Dracopol-Ispir: op. cit., Buc., 1939, pg. 100.

pentru răspîndirea culturii în popor, pentru care cere Eforiei să-i trimeată cărți spre a recompensa elevele silitoare de la școala de fete.¹⁾

Între actele sale de administrație, care arată solitudinea și înțelegerea umană față de cei de sub jurisdicția sa, este și intervenția la Eforie pentru majorarea retribuției profesorilor de la pensionatul din Ploiești.²⁾

În sfîrșit, despre comportarea sa politică în conducerea județului, despre felul cum a înțeles să apere revoluția și să îmbărbăteze poporul, cu prilejul zbuciumatei împrejurări a căderii Guvernului Proivzoriu de la 28 iunie 1848, mărturisește el însuși în raportul către Ministerul Treburilor din Lăuntru, unde spune: „...am socotit de datoria-mi nu numai de a nu părăsi postul, dar încă de a sprijini curajul poporului și a-l liniști“.³⁾

Vorba lui avîntată și convingătoare calmă poporul, salvînd autoritatea revoluției dintr-o situație critică.

„Luînd stîndardul și ieșind în piață, am chemat poporul sub dînsul și m-au ascultat.“⁴⁾

Efectul prezenței sale în mijlocul mulțimii a creat înflăcărarea de care era nevoie.

„Entuziasmul era așa de mare și sublim“ relatează el, că „la 11 ceasuri noaptea fui purtat în triumf pe brațele poporului pînă la reședință.“⁵⁾

Această sinceră devoțiune pentru revoluție și republică, cît și toată comportarea sa față de populație, pe care o ocrotește și o îndrumează, participînd activ la toate actele de viață ale poporului, îl fac repede iubit de cetățenii Prahovei și considerat „un adevărat apostol al dreptății“.⁶⁾

Prin aceste mijloace Negulici reușește să-și realizeze intenția de a orienta poporul în lupta sa revoluționară, demonstrînd atitudinea lui de conducere în noua orînduire democratică. Negulici este dintre puținii conducători de la 1848 care se pot mîndri că au avut un program de administrare a județului și l-au aplicat cu succes.

Înfăptuirea gîndurilor sale cinstite s-a întemeiat însă pe frumusețea aspirațiilor sale, pe generozitatea atitudinii, pe sinceritatea caracterului său ferm, pentru care generația confrăților de la 48 îl așează alături de cei mai de seamă reprezentanți. „În adevăr“, spune Aricescu, „dacă majoritatea comitetului revoluționar ar fi fost compus din bărbați ca Negulici, N. Bălcescu, Al. Golescu etc. revoluția ar fi fost ceea ce spune N. Bălcescu în memoriul său: ar fi învins pe vrăjmașii săi sau ar fi fost învinsă de dînsa și în cădere ar fi căzut cu demnitate și mîrire“.⁷⁾

Iar confratele său de exil Alex. Cristofi, pătruns de admirație, îl caracterizează astfel: „Fie binecuvîntată memoria acestui brav democrat român, plin de devotament și abnegație pentru țara sa iubită.“⁸⁾

¹ Arh. Stat. Minis. Instr. Dos. nr. 1499/1848.

² Arh. Stat. Minis. Instr. Dos. nr. 1456/1848.

³, ⁴, ⁵ Arh. Stat. Minis. de Interne, Dos. nr. 261/1848.

⁶ C. Stănescu, Op. cit. Buc. 1898—1899 pg. 759.

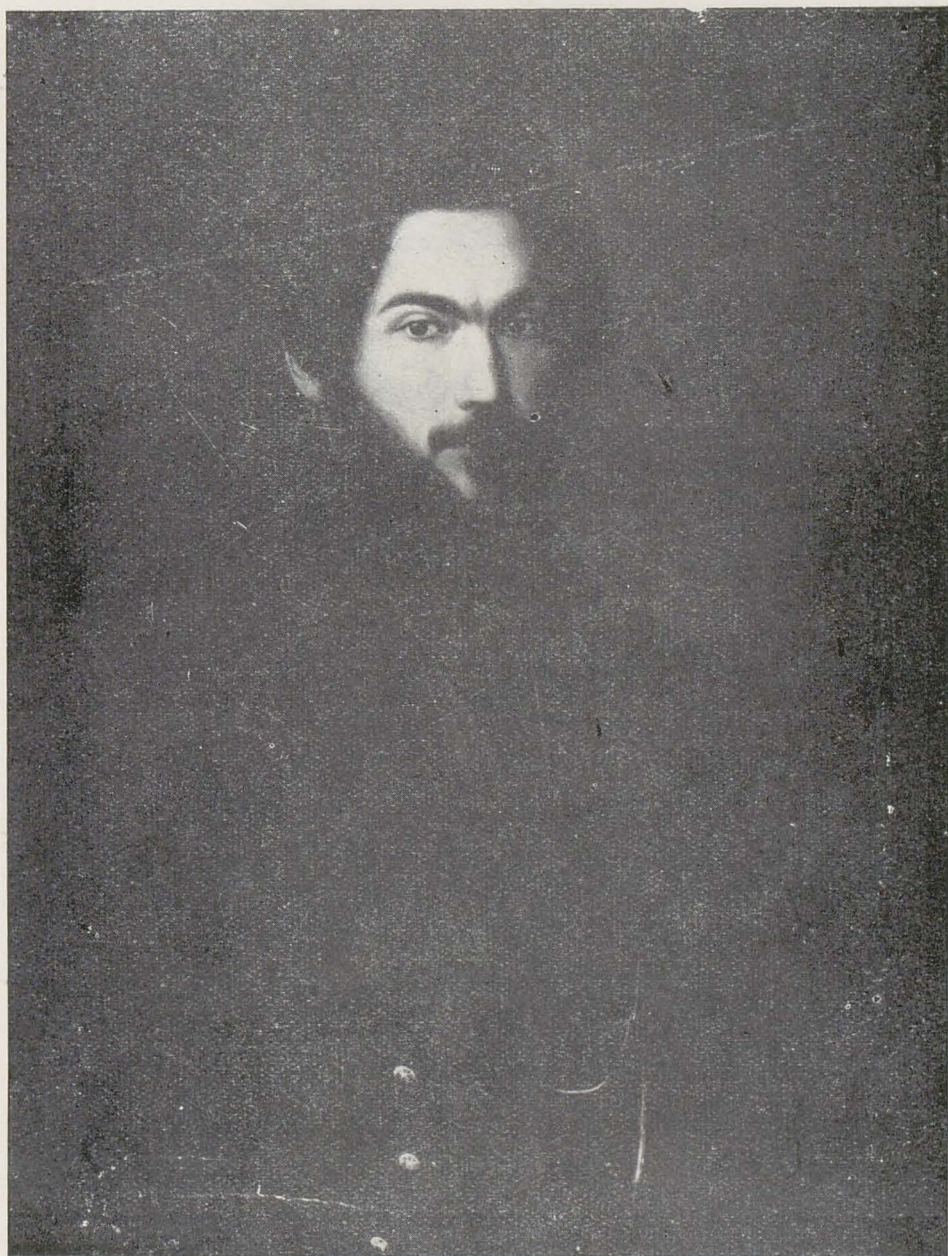
⁷ C. D. Aricescu *Corespond. secretă și acte inedite ale capilor rev. rom. dela 1848*. Br.III. Ed. II Craiova, 1892.

⁸ A. Cristofi în *Adaos la Br. III de C. D. Aricescu*, Op. Cit. Ed. II-a, Craiova 1892.

Aprecierile contemporanilor care stabilesc meritele acestui revoluționar sincer, devotat cauzei poporului pînă la sfîrșit, consolidate de posteritate, justifică inițiativa noastră de a sărbători împlinirea a 150 de ani de la moartea sa. În acest fel, am intenționat să actualizăm în conștiința poporului amintirea artistului cetățean care și-a jertfit viața pentru realizarea revendicărilor masei populare și progresul țării.

1962.

**CATALOG ȘTIINȚIFIC
AL
OPEREI PICTORULUI
I. D. NEGULICI
DE
LUCIA DRACOPOL-ISPIR**



Autoportret, 1837

Muzeul de Artă R. P. R.
Nr. Inv. 3626

Ulei

CATALOG ȘTIINȚIFIC AL OPEREI PICTORULUI I. D. NEGULICI¹⁾

D E S E N E

— Gravuri din *Télémaque de Fénelon* ²⁾

Desene.

Copii.

— Trecute în CATALOGUL LUCRĂRILOR publicat de Dr. Dracopol-Ispir, în monografia PICTORUL NEGULICI, Buc., 1939, pg. 133,

— Nicolae Kretzulescu

Desen în creion pe hirtie gălbuie,

0,160 × 0,135,

Semnat dr. cu creionul I. Négoulitch, datat sub semnătură 1835.

În dr. spre colț artistul mai semnează odată cu cerneală Négulitz ³⁾ 1835.

— Reprodus în cartea poștală emisă în 1912, cu prilejul comemorării centenarului nașterii doctorului N. Kretzulescu,

— Reprodus de Dr. Samuil Izsác în NICOLAE KRETZULESCU, Buc. 1957, pg. 12 ⁴⁾,

— Fig. în EXPOZIȚIA COMEMORATIVĂ I. D. NEGULICI, Ploiești 1962, și Buc., 1963 ⁵⁾

1) Primul CATALOG AL LUCRĂRILOR a fost publicat de Dr. Lucia Dracopol-Ispir în monografia **Pictorul Negulici** Buc., 1939 pg. 133—141.

2) Executate probabil între 1831—1833. Vezi C. I. Stăncescu **Ion Negulici** în LITERATURĂ ȘI ARTA ROMÂNĂ Nr. 12 Buc., 1898—1899 pg. 753.

3) Transcriere în ortografie germană a uneia dintre versiunile numelui său pe care o întâlnim la antecedenți: **Pättru Neguleț**, sec. XVIII, tatăl lui Ion Neguleci (1738—1796) și bunicul lui Dumitrache Negulici (1768—1837), tatăl artistului.

4) Mansarda în care a locuit N. Kretzulescu la Paris, desen atribuit în acest studiu lui Negulici, nu aparține artistului. La 1839, dată pe care o pune executantul pe lucrare, Negulici nu mai era în Franța de doi ani.

5) Organizată de Muz. Reg. de Ist. și Muz. Reg. de Artă, la aniversarea a 150 de ani de la nașterea pictorului, cu sprijinul tov. Lucia Dracopol-Ispir.

— Reprodus de Lucia Dracopol-Ispir în PICTORUL REVOLUȚIONAR I. D. NEGULICI, Buc., 1963 ¹⁾, pg. 63.

Col. Ana Lahovary, Buc.

— Alexandru Golescu-Albu ²⁾

Desen în creion.

Colecție particulară.

— Dumitru Brătianu ³⁾

Desen în sepie pe hîrtie.

— Reprodus de Al. Cretzianu în DIN ARHIVA LUI DUMITRU BRĂȚIANU, Buc., 1933, pl. 2.

Colecție particulară.

— Elisabeta Manolescu ⁴⁾

Desen în creion pe hîrtie de portret, albă,
0,200 × 0,170.

Semnat st. I. Négoulitch, datat dr. 1837.

— Fig. în RETROSPECTIVA NEGULICI din 1934, organizată de Lucia-Dracopol-Ispir la Pinacoteca Municipiului București,

— Trecut în CATALOGUL LUCRĂRILOR publicat de Dr. L. Dracopol-Ispir în op. cit. Buc. 1939, pg. 133.

— Fig. în EXPOZIȚIA COMEMORATIVĂ I. D. NEGULICI, Ploiești 1962 și Buc. 1963,

— Reprodus de Lucia Dracopol-Ispir în op. cit. Buc. 1963, pg. 71.

Colecție particulară.

— Dumitru Brătianu

Desen în creion pe hîrtie gălbuie,

0,170 x 0,140.

Semnat st. I. Négoulitch, datat dr. 1837, Paris.

¹⁾ Lucrarea de față.

²⁾ „Am uitat să-ți spun că, cum portretele noastre în ulei ne-ar costa prea scump, eu am rezolvat, cit despre mine, să vă trimet cu următoarea ocazie micul meu portret, făcut în creion negru și executat de Négoulitch, colegul nostru din țara românească.”

Dintr-o scrisoare a lui A. Golescu-Albul din 1836, publicată în DIN VREMEA RENĂȘTERII NAȚIONALE A ȚĂRII ROMINEȘTI, Buc., 1939, Vol. II pg. 36.

³⁾ Vezi C. I. Stăncescu op. cit. pg. 754 și Al. Cretzianu DIN ARHIVA LUI DUMITRU BRĂȚIANU, Vol. I, Buc. 1933 pg. 8 și 9.

⁴⁾ Desenul de la pag. 29 intitulat *Portret de femeie* și *Portretul de bărbat* de la pag. 30, foste în col. V. Morțun, astăzi la Muz. de Artă R.P.R., nr. inv. 7124 și 7125, reprezintă pe aceeași Elisabeta Manolescu, născută Rucăreanu din Cîmpulung și pe Alexandru Manolescu, părinții marelui actor Grigore Manolescu. Portretele au figurat în copii la *Retrospectiva Negulici*, Buc. 1934 și au fost trecute în *Catalogul lucrărilor* publicat de Dr. L. Dracopol-Ispir în Op. cit. Buc. 1939, pg. 133. Vezi reproduceri pg. 65.

- Fig. în RĂTROSPECTIVA NEGULICI, Buc. 1934,
- Trecut în CATALOGUL LUCRARILOR, publicat de Dr. L. Dracopol-Ispir, în op. cit. Buc., 1939, pg. 133.

Colecție particulară

— Portret de femeie

Desen în creion pe hîrtie de portret, albă,
0,225 × 0,170.

Semnat st. I. Négoulitch, datat dr. 1837.

- Fig. EXPOZIȚIA TEZAUROLUI ROMINESC din 1956, la Muzeul de Artă R.P.R.
- Reprodus de I. Frunzetti în GRAFICA MODERNĂ ȘI CONTEMPORANĂ publicată în STUDII ASUPRA TEZAUROLUI RESTITUIT DE U.R.S.S., Buc. 1958, pg. 265.
- Fig. în EXPOZIȚIA COMEMORATIVĂ I. D. NEGULICI, Ploiești, 1962 și Buc. 1963,
- Reprodus de L. Dracopol-Ispir în op. cit. Buc. 1963, pg. 65.

Muzeul de Artă R.P.R. Nr. Inv. 7124.

Provine din Tezaurul românesc

— Anastasia Negulici ¹⁾

Desen în creion și conté pe hîrtie de portret, gălbuie,
0,224 × 0,168.

Semnat st. I. Négoulitch, datat dr. 1837.

- Fig. în RETROSPECTIVA NEGULICI, Buc. 1934,
- Reprodus de L. Dracopol-Ispir în I. NEGULICI, album comemorativ, cu prilejul retrospectivei, Buc. 1934,
- Trecut în CATALOGUL LUCRARILOR publicat de Dr. L. Dracopol-Ispir în op. cit. Buc. 1939, pg. 133,
- Reprodus de Dr. L. Dracopol-Ispir în op. cit. Buc., 1939, pl. 1.

Cabinetul de Stampe al Academiei R.P.R. Nr. Inv. 10.484.

Provine de la O. Negulici.

— Anastasia Negulici

Desen în creion și conté pe hîrtie de portret, gălbuie,
0,238 × 0,185.

Semnat st. I. Négoulitch, datat dr. 1837.

- Fig. în EXPOZIȚIA COMEMORATIVĂ NEGULICI din 1951 la Muzeul de Artă R.P.R., cu prilejul aniversării a 100 de ani de la moartea artistului,
- Fig. în EXPOZIȚIA COMEMORATIVĂ I. D. NEGULICI, Ploiești 1962 și Buc. 1963,
- Reprodus de L. Dracopol-Ispir în op. cit. Buc. 1963, pg. 7.

Muzeul de Artă R.P.R. Nr. Inv. 3167.

Provine de la Dumitru Rădulescu.

— Elisabeta Rudeanu

Desen în creion pe hîrtie de portret, albă, fondul cu accente de pastel alb,
0,295 × 0,230.

Semnat st. I. Négoulesco, datat dr. 1837.

- Fig. în RETROSPECTIVA NEGULICI, Buc. 1934,
- Trecut în CATALOGUL LUCRARILOR publicat de Dr. L. Dracopol-Ispir în op. cit. Buc. 1939, pg. 133,

¹⁾ Soția lui Dimitrie Negulici, fratele artistului de la Cîmpulung

- Fig. în EXPOZIȚIA COMEMORATIVA I. D. NEGULICI, Ploiești 1962 și Buc. 1963,
- Reprodus de L. Dracopol-Ispir în op. cit. Buc. 1963, pg. 67.

Colecție particulară.

— Nicolae Rudeanu

Desen în creion pe hîrtie de portret, albă, fondul cu accente de pastel alb, 0,295 × 0,230.

Semnat dr. I. Négoulesco, datat st. 1837.

- Fig. în RETROSPECTIVA NEGULICI, Buc. 1934,
- Trecut în CATALOGUL LUCRĂRILOR publicat de Dr. I. Dracopol-Ispir, în op. cit. Buc. 1939, pg. 133,
- Fig. în EXPOZIȚIA COMEMORATIVA I. D. NEGULICI, Ploiești, 1962 și Buc. 1963.
- Reprodus de L. Dracopol-Ispir în op. cit. Buc. 1963, pg. 67.

Colecție particulară

— Portret de bărbat

Desen în creion pe hîrtie de portret gălbuie, 0,243 × 0,187.

Semnat dr. I. Négoulitch, datat st. 1837.

- Fig. în EXPOZIȚIA COMEMORATIVĂ NEGULICI, Buc. 1951.
- Fig. în EXPOZIȚIA COMEMORATIVA I. D. NEGULICI, Ploiești 1962 și Buc. 1963,
- Reprodus de L. Dracopol-Ispir în op. cit. Buc. 1963, pg. 71.

Muzeul de Artă R.P.R. Nr. Inv. 3171.

Provine de la Dumitru Rădulescu.

— Portret de femeie

Desen în creion pe hîrtie de portret, gălbuie,

Semnat dr. I. Négoulitch, datat st. 1837,

- Fig. în EXPOZIȚIA TEZAURULUI ROMÎNESC, Buc. 1956,
- Fig. în EXPOZIȚIA COMEMORATIVA I. D. NEGULICI, Ploiești 1962 și Buc. 1963,
- Reprodus de L. Dracopol-Ispir în op. cit. Buc. 1963, pg. 69.

Muzeul de Artă R.P.R. Nr. Inv. 7123.

Provine din Tezaurul romînesc.

— Portret de bărbat

Desen în conté pe hîrtie de portret, gălbuie, 0,230 × 0,170.

Semnat dr. I. Négoulesco, datat st. 1837.

- Fig. în EXPOZIȚIA TEZAURULUI ROMÎNESC, Buc. 1956,
- Fig. în EXPOZIȚIA COMEMORATIVA I. D. NEGULICI Ploiești 1962 și Buc. 1963,
- Reprodus de L. Dracopol-Ispir în op. cit. Buc. 1963, pg. 65.

Muzeul de Artă R.P.R. Nr. Inv. 7125

Provine din Tezaurul romînesc.

— Portret de bărbat

Desen în creion pe hîrtie de portret, albă.

0,270 × 0,215.

Semnat st. I. Négoulitch, datat dr. 1837.

— Fig. în EXPOZIȚIA TEZAUROLUI ROMINESC, Buc. 1956,

— Fig. în EXPOZIȚIA COMEMORATIVA I. D. NEGULICI, Ploiești 1962,
și Buc. 1963,

— Reprodus de L. Dracopol-Ispir în op. cit. Buc. 1963, pg. 69.

Muzeul de Artă R.P.R. Nr. Inv. 7126.

Provine din Tezaurul românesc.

— Portret de ofițer

Desen în creion pe hîrtie gălbuie,

0,175 × 0,125

Semnat st. I. Négoulesco¹⁾,

— Fig. EXPOZIȚIA COMEMORATIVĂ NEGULICI, Buc. 1951.

Muzeul de Artă R.P.R. Nr. Inv. 3107

— Iuncăruț Budișteanu

Desen în creion pe hîrtie gălbuie.

0,105 × 0,130.

Semnat jos st. I. Négoulitch²⁾

— Reprodus de Prof. G. Potra în STUDII ȘI CERCETĂRI DE ISTORIA
ARTEI, A. II Nr. 3—4, Buc. 1955.

— Fig. în EXPOZIȚIA COMEMORATIVA I. D. NEGULICI, Ploiești 1962
și Buc. 1963.

Col. Prof. G. Potra, Buc.

— Cezar Bolliac

Desen.

— Trecut în CATALOGUL LUCRĂRILOR publicat de Dr. L. Dracopol-Ispir
în op. cit. Buc. 1939, pg. 134.

Colecție particulară.

— Marele Logofăt Iordache Florescu³⁾

Desen.

Colecție particulară.

— Vasile Beldiman

Desen în creion pe hîrtie albă,

0,150 × 0,105.

Semnat dr. I. Négoulitch, sub semnătura „Souvenir”⁴⁾,

¹⁾ Data mutilată, ca de altfel întreaga lucrare. Probabil 1837, după ortografia semnăturii.

²⁾ Semnătura și data mutilate la încadrat. Probabil 1837—1838, după ortografia semnăturii, dată cînd artistul a locuit la paharnicul Ioniță Budișteanu și a executat potretele familiei acestuia.

³⁾ Desenul a fost copiat de D. Florescu, fiul logofătului, artist amator contemporan cu Negulici.

⁴⁾ Lucrarea a fost mutilată la o carnatină sanitară, probabil 1838—1839, după ortografia semnăturii.

- Reprodus de Prof. G. Potra în op. cit. Nr. 3—4, Buc. 1955,
- Fig. în EXPOZIȚIA COMEMORATIVA I. D. NEGULICI, Ploiești 1962 și Buc. 1963.

Col. Prof. G. Potra, Buc.

— C. A. Rosetti în uniformă de ofițer aghiotant¹⁾

Desen în creion pe hirtie.

Datat 1839, iscălit I. Négoulitch.

- Trecut în CATALOGUL LUCRĂRILOR publicat de Dr. L. Dracopol-Ispir în op. cit. Buc. 1939, pg. 134.

Colecție particulară.

— Zoe Colfescu

Desen în creion pe hirtie de portret, gălbuie,

0,225 × 0,180.

Semnat st. I. Négoulitch, datat dr. 1839.

- Fig. în RETROSPECTIVA NEGULICI, Buc. 1934,
- Trecut în CATALOGUL LUCRĂRILOR publicat de Dr. L. Dracopol-Ispir în op. cit. Buc. 1939, pg. 134,
- Reprodus de Prof. G. Oprescu în GRAFICA ROMINEASCA IN SEC. XIX-LEA Vol. I, Buc. 1942, pl. I,
- Fig. în EXPOZIȚIA COMEMORATIVA NEGULICI, Buc. 1951,
- Reprodus în ION NEGULICI Espla, Buc. 1951, pl. IX,
- Fig. în EXPOZIȚIA COMEMORATIVA I. D. NEGULICI, Ploiești 1962 și Buc. 1963,

Muzeul de Artă R.P.R. Nr. Inv. 559.

Provine de la Muzeul Toma Stelian, donat de Elena Peticari.

— Eufrosina Gâță

Desen în creion pe hirtie de portret, gălbuie,

0,170 × 0,130.

Semnat st. cu creionul I. Negulici în caractere cirilice, datat sub iscălitură 1939, cu tuș. La mijloc jos „Souvenir“ cu tuș, în alfabet mixt.

- Trecut în CATALOGUL LUCRĂRILOR publicat de Dr. L. Dracopol-Ispir în op. cit. Buc. 1939, pg. 134,
- Fig. în EXPOZIȚIA COMEMORATIVA I. D. NEGULICI, Ploiești 1962, și Buc. 1963,
- Reprodus de L. Dracopol-Ispir în op. cit. Buc. 1963, pg. 75.

Cabinetul de Stampe al Academiei R.P.R. Nr. Inv. 426.

— Maica Pelahia²⁾

Desen în creion pe hirtie gălbuie,

0,130 × 0,100.

Semnat st. I. Negulici în caractere cirilice, datat sub iscălitură 1839.

- Fig. în RETROSPECTIVA NEGULICI, Buc. 1934,
- Trecut în CATALOGUL LUCRĂRILOR publicat de Dr. L. Dracopol-Ispir în op. cit. Buc. 1939, pg. 134,
- Fig. în EXPOZIȚIA COMEMORATIVA I. D. NEGULICI, Ploiești 1962, Buc. 1963.

Cabinetul de Stampe al Academiei R.P.R. Nr. Inv. 11.999.

Provine de la C. Peticari din București.

¹⁾ Vezi C. I. Stănescu op. cit. pg. 755.

²⁾ Mama artistului.

— Maica Pelahiu¹⁾

Desen în creion pe hirtie,
0,135 × 0,110.

Semnat **I. Negulici** în caractere cirilice, datat 1839

- Trecut în CATALOGUL LUCRĂRILOR publicat de Dr. L. Dracopol-Ispir în op. cit. Buc. 1939, pg. 134.

— Nicolae Suțu²⁾

Desen în creion pe hirtie.

- Trecut în CATALOGUL LUCRĂRILOR publicat de Dr. L. Dracopol-Ispir în op. cit. Buc. 1939, pg. 134.

Colecție particulară.

— Elena Racoviță

Desen în creion pe hirtie.

- Trecut în CATALOGUL LUCRĂRILOR publicat de Dr. L. Dracopol-Ispir în op. cit. Buc. 1939, pg. 134.

Colecția particulară.

— Pitarul Vasile Cuțarida

Desen în creion pe hirtie de portret, albă,
0,280 × 0,225.

Semnat **I. Negulici** în caractere cirilice, datat 1839.

- Trecut în CATALOGUL LUCRĂRILOR publicat de Dr. L. Dracopol-Ispir în op. cit. Buc. 1939, pg. 134.

Colecție particulară

— Dumitru Popescu

Desen în creion pe hirtie de portret, albă,
0,260 × 0,211.

Semnat st. **I. Negulici** în caractere cirilice, datat dr. 1939.

- Reprodus de I. V. Lascăr în *Amintiri din viața-mi* de G-ral Candiano Popescu³⁾ Buc. 1944,
- Reprodus de Prof. G. Potra în op. cit. Buc. 1955.
- Fig. în EXPOZIȚIA COMEMORATIVĂ I. D. NEGULICI, Ploiești, 1962 și Buc. 1963,
- Reprodus de L. Dracopol-Ispir în op. cit. Buc. 1963, pg. 75.

Cabinetul de Stampe al Academiei R.P.R. Nr. Inv. 4655.

Provine de la Ion V. Lascăr.

— Portret de femeie

Desen în creion și laviu de tuș pe hirtie de portret, gălbuie,
0,130 × 0,100.

Semnat dr. **Negulici** în caractere cirilice.

- Fig. în RETROSPECTIVA NEGULICI, BUC. 1934,

¹⁾ Desenul a fost în casa lui Gh. Negulici la Cîmpulung, moștenit de la bunicul său Dimitrie Negulici, fratele artistului și dispărut în timpul războiului din 1916.

²⁾ Acest portret a fost copiat de D. Florescu.

³⁾ Fiul lui Dumitru Popescu.

- Trecut în CATALOGUL MŪZ. SĪMU, Buc. 1937, pg. 26 sub nr. 179,
- Trecut în CATALOGUL LUCRĂRILOR, publicat de Dr. L. Dracopol-Ispir în op. cit. Buc. 1939, pg. 134,
- Fig. în EXPOZIȚIA COMEMORATIVĂ NEGULICI, Buc. 1951,
- Fig. în EXPOZIȚIA COMEMORATIVĂ I. D. NEGULICI, Ploiești 1962 și Buc. 1963.

Muzeul de Artă R.P.R. Nr. Inv. 1411
Provine de la Muzeul Simu.

— Serdarul Alecu Demetrescu

Desen în creion pe hîrtie de portret, albă,
0,265 × 0,200.

Semnat dr. I. Negulici în caractere cirilice, datat sub iscălitură 1841.

- Trecut în CATALOGUL LUCRĂRILOR, publicat de Dr. L. Dracopol-Ispir în op. cit. Buc. 1939, pg. 135.
- Reprodus de Dr. L. Dracopol-Ispir în op. cit. Buc. 1939, pl. VII,
- Reprodus de L. Dracopol-Ispir în op. cit. Buc. 1963, pg. 83.

Cabinetul de Stampe al Academiei R.P.R. Nr. Inv. 8234.
Provine de la Camil Demetrescu¹⁾.

— Simeon Marcovici

Desen în creion pe hîrtie de portret, albă.

0,175 × 0,130.

Semnat dr. I. Negulici, datat st. 1841.

La mijloc jos: „Spre semn de cinstire“ și semnat I. Negulici.

- Trecut în CATALOGUL LUCRĂRILOR publicat de Dr. L. Dracopol-Ispir în op. cit. Buc., 1939, pg. 135,
- Fig. în EXPOZIȚIA COMEMORATIVĂ I. D. NEGULICI, Ploiești 1962 și Buc. 1963,
- Reprodus de L. Dracopol-Ispir în op. cit. Buc. 1963, pg. 79.

Muzeul de Artă R.P.R. Nr. Inv. 7549.
Provine de la E. Alexandrescu.

— I. H. Rădulescu

Desen în creion pe hîrtie albă,

0,210 × 0,160.

Jos la mijloc: „Spre aducere aminte“, semnat sub dedicație I. Negulici și datat 1841.

- Reprodus de Prof. G. Potra în op. cit. Buc. 1955.

Col. Mircea I. I. Rădulescu, Buc.

— Maria Rădulescu

Desen în creion pe hîrtie albă,

0,210 × 0,160.

La mijloc jos: „Spre aducere aminte“, semnat sub dedicație I. Negulici, nedatat.²⁾

- Reprodus de Prof. G. Potra în op. cit. Buc. 1955.

Col. Mircea I. I. Rădulescu, Buc.

¹⁾ Nepotul modelului.

²⁾ Probabil 1841.

— Ilenca Cretzescu¹⁾

Desen în creion pe hîrtie de portret, gălbuie,
0,200 × 0,150.
Datat st. 1841.

- Reprodus de Proi. G. Potra în op. cit. Buc. 1955.
- Reprodus de Gabriel Stephănescu în monografia GEORGE STEPHĂNESCU, Buc. 1962, pl. 3.

Col. Mihai Stephănescu, Buc.

— Smaranda Drugănescu

Desen în creion pe hîrtie de portret, gălbuie,
0,320 × 0,240.

Semnat dr. I. Negulici în caractere cirilice, datat st. 1841.

- Fig. în EXPOZIȚIA COMEMORATIVĂ NEGULICI, Buc. 1951,
- Fig. în EXPOZIȚIA COMEMORATIVĂ I. D. NEGULICI, Ploiești 1962 și Buc. 1963,
- Reprodus de L. Dracopol-Ispir în op. cit. Buc. 1963, pg. 81.

Muzeul de Artă R.P.R. Nr. Inv. 1499.
Provine din Colecția N. Ionescu-Barbă.

— Dumitrache Drugănescu

Desen în creion pe hîrtie de portret, gălbuie.,
0,320 × 0,240.

Semnat st. I. Negulici în caractere cirilice, datat dr. 1841.

- Fig. în EXPOZIȚIA COMEMORATIVĂ NEGULICI, Buc. 1951,
- Fig. în EXPOZIȚIA COMEMORATIVĂ I. D. NEGULICI, Ploiești 1962 și Buc. 1963,
- Reprodus de L. Dracopol-Ispir în op. cit. Buc. 1963, pg. 81.

Muzeul de Artă R.P.R. Nr. Inv. 1500.
Provine din Colecția N. Ionescu-Barbă.

— Alexandru Dimitrie Ghica

Desen în creion pe hîrtie de portret, albă,
0,250 × 0,192.

Semnat st. I. Negulici în caractere cirilice, datat dr. 1841.

- Fig. în EXPOZIȚIA COMEMORATIVĂ NEGULICI, Buc. 1951,
- Fig. în EXPOZIȚIA COMEMORATIVĂ I. D. NEGULICI, Ploiești 1962 și Buc. 1963,

Muzeul de Artă R.P.R. Nr. Inv. 3169.
Provine de la Dumitru Rădulescu.

— Dimitrie Negulici²⁾

Desen în creion pe hîrtie gălbuie,
0,250 × 0,192.

Semnat st. I. Negulici, datat dr. 1942.

- Fig. în EXPOZIȚIA COMEMORATIVĂ NEGULICI, Buc. 1951,

¹⁾ Bunica compozitorului George Ștephănescu.

²⁾ Fratele artistului de la Cîmpulung.

- Fig. în EXPOZIȚIA COMEMORATIVĂ I. D. NEGULICI, Ploiești 1962 și Buc. 1963,
 - Reprodus de L. Dracopol-Ispir în op. cit. Buc. 1963, pg. 7.
- Muzeul de Artă R.P.R. Nr. Inv. 3168.
Provine de la Dumitru Rădulescu.

— Serdarul Alexandru Slătineanu

Desen în creion pe hîrtie de portret, albă,
0,250 × 0,200.

Semnat dr. I. Negulici, deasupra semnăturii **Paris**, datat st. 1942, la mijloc jos: „**Souvenir**“.

- Trecut în CATALOGUL LUCRĂRILOR publicat de Dr. L. Dracopol-Ispir în op. cit. Buc. 1939, pg. 135,
- Reprodus de Dr. L. Dracopol-Ispir în op. cit. Buc. 1939, pl. XII,
- Fig. în EXPOZIȚIA COMEMORATIVĂ NEGULICI, Buc. 1951,
- Fig. în EXPOZIȚIA COMEMORATIVĂ I. D. NEGULICI, Ploiești 1962 și Buc. 1963,

Col. A. Slătineanu, Buc.

— Femeia cu șal

Desen în creion pe hîrtie de portret, gălbuie,
0,280 × 0,180.

Semnat st. **Negulici**, datat dr. 1842, la mijloc: „**Souvenir**“.

- Fig. în EXPOZIȚIA COMEMORATIVĂ NEGULICI, Buc. 1951,
- Fig. în EXPOZIȚIA COMEMORATIVĂ I. D. NEGULICI, Ploiești 1962 și Buc. 1963,

Muzeul de Artă R.P.R. Nr. Inv. 3170.
Provine de la Dumitru Rădulescu.

— Portret de bărbat

Desen în creion pe carton de portret, gălbui,
0,222 × 0,146.

Semnat dr. I. D. **Negulici**, datat deasupra iscăliturii 1842, st. **Paris**,

- Fig. în EXPOZIȚIA TEZAUROLUI ROMÎNESC, Buc. 1956,
- Fig. în EXPOZIȚIA COMEMORATIVĂ I. D. NEGULICI, Ploiești 1962 și Buc. 1963,
- Reprodus de L. Dracopol-Ispir în op. cit. Buc. 1963, pg. 83.

Muzeul de Artă R.P.R. Nr. Inv. 7119.
Provine din Tezaurul romînesc.

— Gheorghe Lehliu

Desen în sepie pe hîrtie de portret, gălbuie,

Datat st. 1842, dr. **Paris**, la mijloc jos: „**Souvenir**,

Doamnei Stolnicese Sultana Lehliu“ în caractere cirilice, ca și semnătura I. D. **Negulici** pe care o pune sub dedicație.

- Trecut în CATALOGUL LUCRĂRILOR publicat de Dr. L. Dracopol-Ispir în op. cit. Buc. 1939, pg. 135.
- Reprodus de Prof. G. Potra în op. cit. Buc. 1955.

Colecție particulară.

— Portret de bărbat

Desen în conté pe hîrtie de portret albă.

0,250 × 0,200.

Semnat dr. Negulici, datat sub iscălitură 1843.

- Fig. în RETROSPECTIVA NEGULICI, Buc. 1934,
- Reprodus de Dr. L. Dracopol-Ispir în op. cit., Buc. 1934,
- Trecut în CATALOGUL LUCRĂRILOR publicat de Dr. L. Dracopol-Ispir în op. cit. Buc. 1939, pg. 135.
- Reprodus de Dr. L. Dracopol-Ispir în op. cit. Buc. 1939, pl. XIX,
- Fig. în EXPOZIȚIA COMEMORATIVĂ NEGULICI, Buc. 1951,
- Fig. în EXPOZIȚIA COMEMORATIVĂ I. D. NEGULICI, Ploiești 1962 și Buc. 1963,
- Reprodus de L. Dracopol-Ispir în op. cit. Buc. 1963, pg. 87.

Muzeul de Artă R.P.R. Nr. Inv. 3147.

Provine de la Mimi Roman.

— Portret de femeie

Desen în creion și conté pe hîrtie de portret, albă,

0,152 × 0,122.

Semnat st. Negulici¹⁾.

- Fig. în RETROSPECTIVA NEGULICI, Buc. 1934.
- Reprodus de L. Dracopol-Ispir în op. cit. Buc. 1934,
- Trecut în CATALOGUL LUCRĂRILOR publicat de Dr. L. Dracopol-Ispir în op. cit. Buc. 1939, pg. 135,
- Reprodus de Dr. L. Dracopol-Ispir în op. cit. Buc. 1939, pl. XVIII,
- Fig. în EXPOZIȚIA COMEMORATIVĂ NEGULICI, Buc. 1951,
- Fig. în EXPOZIȚIA COMEMORATIVĂ I. D. NEGULICI, Ploiești 1962 și Buc. 1963,
- Reprodus de L. Dracopol-Ispir în op. cit. Buc. 1963, pg. 89.

Muzeul de Artă R.P.R. Nr. Inv. 3146.

Provine de la Mimi Roman.

— Portret de femeie

Atribuită.

Desen în creion pe carton alb.

0,203 × 0,145.

Nesemnat și nedatat.

- Fig. în EXPOZIȚIA TEZAUROLUI ROMINESC, Buc. 1956.
- Fig. în EXPOZIȚIA COMEMORATIVĂ I. D. NEGULICI, Ploiești 1962 și Buc. 1963,

Muzeul de Artă R.P.R. Nr. Inv. 7120.

Provine din Tezaurul romînesc.

— Portret de doctor

Desen în conté pe hîrtie de portret, albă,

0,300 × 0,225.

Nesemnat și nedatat.

- Fig. în EXPOZIȚIA COMEMORATIVĂ I. D. NEGULICI, Ploiești 1962 și Buc. 1963,
- Reprodus de L. Dracopol-Ispir în op. cit. Buc. 1963, pg. 95.

Muzeul de Artă R.P.R. Nr. Inv. 1784.

¹⁾ Datele mutilate la încadrat, probabil tot 1843, ca și portretul soțului ei, lucrarea precedentă.

— Cap de copil

Atribuit

Desen în pastel pe hîrtie gri,

0,185 × 0,115.

Nesemnăt și nedatată.

— Fig. în EXPOZIȚIA COMEMORATIVĂ I. D. NEGULICI, Ploiești 1962 și Buc. 1963,

Muzeul de Artă R.P.R. Nr. Inv. 4440.

Provine de la Octav Moșescu.

— Pictorul revoluționar C. D. Rosenthal

Desen în creion pe hîrtie albă,

0,250 × 0,170.

Semnăt st. **Negulici**, datat sub iscălitura 1844.

În dreapta o mîină străină scrie :

„Pictorul Rosenthal spînzurat de unguri la 48“¹⁾

— Fig. în RETROSPECTIVA NEGULICI, Buc. 1934.

— Reprodus de L. Dracopol-Ispir în op. cit. Buc. 1934.

— Reprodus în GAZETA CĂRȚILOR A. IV, Nr. 1, Ploiești 1934 și A. V Nr. 11—12, Ploiești, 1936.

— Trecut în CATALOGUL LUCRĂRILOR publicat de Dr. L. Dracopol-Ispir în op. cit. Buc. 1939, pg. 135.

— Reprodus de Dr. L. Dracopol-Ispir în op. cit. Buc. 1939, pl. XX,

— Reprodus în DIN VREMEA RENĂȘTERII NAȚIONALE A ȚĂRII ROMINEȘTI Vol. III, Buc. 1939, pg. 32,

— Reprodus de P. Constantinescu-Iași în TREI PICTORI ROMINI ÎN REVOLUȚIA DE LA 1848, Buc. 1948, pl. IV,

— Reprodus în PICTORUL REVOLUȚIONĂR ION NEGULICI, Espla, Buc. 1951,

— Reprodus în SCURTĂ ISTORIE A ARTELOR PLASTICE ÎN R.P.R. Sec. XIX, Buc. 1958, pg. 57.

— Fig. în EXPOZIȚIA COMEMORATIVĂ I. D. NEGULICI, Ploiești 1962 și Buc. 1963,

— Reprodus de Tudor Soimaru în CEZAR ROLLIAC, Buc. 1962, pg. 80.

— Reprodus de L. Dracopol-Ispir în op. cit. Buc. 1963, pg. 89.

Colecție particulară.

— Vlădica Acachie Palada

Desen.

— Trecut în CATALOGUL LUCRĂRILOR publicat de Dr. L. Dracopol-Ispir, în op. cit. Buc. 1939, pg. 135.

Colecție particulară.

— Portret de bărbat

Desen în creion pe hîrtie albă,

0,140 × 0,088.

Nesemnăt și nedatată.

Jos, pe o hîrtie aplicată, probabil un contemporan scrie : „de I. Negulici“.

1) Adaosul ne obligă să facem o precizare care restabilește adevărul istoric. Rosenthal a fost omorît de reacțiunea ungară la 1851, cînd a venit la Budapesta ca sol al emigrației romîne de la Paris, pentru a lua legătura cu revoluționarii democrați.

- Fig. în EXPOZIȚIA TEZAURULUI ROMINESC, Buc. 1956.
 - Fig. în EXPOZIȚIA COMEMORATIVĂ I. D. NEGULUCI, Ploiești 1962 și Buc. 1963,
 - Reprodus de L. Dracopol-Ispir în op. cit. Buc. 1963, pg. 95.
- Muzeul de Artă R.P.R. Nr. Inv. 7127.
Provine din Tezaurul românesc.

— C. A. Rosetti în carbonari ¹⁾

Desen în conté pe hîrtie.
Nesemnăat și nedatat.

- Reprodus de A. Ștefănescu-Galați în LUI C. A. ROSETTI (1816—1916) Ed. III, Buc. 1916.
- Trecut în CATALOGUL LUCRĂRILOR publicat de Dr. L. Dracopol-Ispir în op. cit. Buc. 1939, pg. 135.

— Portret de bărbat

Desen în creion pe hîrtie de portret, albă,
0,285 × 0,191.

Nesemnăat și nedatat. Jos o mîină străină scrie: „Duca, nepotul lui Arsache de Negulici“.

- Fig. în EXPOZIȚIA TEZAURULUI ROMINESC, Buc. 1956.
- Reprodus de I. Frunzetti în GRAFICA MODERNĂ ȘI CONTEMPORANĂ publicată în STUDII ASUPRA TEZAURULUI RESTITUIT DE U.R.S.S., Buc. 1958 pg. 264.
- Fig. în EXPOZIȚIA COMEMORATIVĂ I. D. NEGULICI, Ploiești 1962 și Buc. 1963,
- Reprodus de L. Dracopol-Ispir în op. cit. Buc. 1963, pg. 103.

Muzeul de Artă R.P.R. Nr. Inv. 7122.
Provine din Tezaurul românesc.

— Femeie din Brussa

Desen în creion pe hîrtie albă,
0,240 × 0,135.

Semnăat st. jos **Negulice**, datat dr. 1849 iulie 6.

- Fig. în EXPOZIȚIA TEZAURULUI ROMINESC, Buc. 1956.
- Fig. în EXPOZIȚIA COMEMORATIVĂ I. D. NEGULUCI, Ploiești 1962 și Buc. 1963,

Muzeul de Artă R.P.R. Nr. Inv. 7128.
Provine din Tezaurul românesc.

LITOGRAFII

— Portret de tînăr

Litografie,
0,130 × 0,102.

Semnăat st. sub imagine J. Négoulitch, nedatată²⁾, dr. Lith. de Lemerrier.

¹⁾ Carbonarii sînt revoluționarii italieni care au luptat pentru unificare și independență de la 1808, pînă în deceniul al IV-lea al veacului al XIX-lea.

²⁾ Executată la Paris, înainte de 1837.

- Fig. în RETROSPECTIVA NEGULICI, Buc. 1951,
 - Fig. în EXPOZIȚIA COMEMORATIVĂ I. D. NEGULICI, Ploiești 1962 și Buc. 1963,
 - Reprodusă de L. Dracopol-Ispir în op. cit. Buc. 1963, pg. 63.
- Cabinetul de Stampe al Academiei R.P.R. Nr. Inv. 6434.

— Alexandru Dimitrie Ghica

Litografie,

0,195 × 0,150.

Semnătă st. I. Negulici în caractere cirilice, dată dr. 1841.

- Fig. în RETROSPECTIVA NEGULICI, Buc. 1934,
- Reprodusă de L. Dracopol-Ispir în op. cit. Buc. 1934,
- Trecută în CATALOGUL LUCRĂRILOR publicat de Dr. Lucia Dracopol-Ispir în op. cit. Buc. 1939, pg. 136,
- Reprodusă de Dr. L. Dracopol-Ispir în op. cit. Buc. 1939, pl. VIII.

Col. Eliza Tulbure, Cîmpulung.

— Maica Pelahia

Litografie,

0,160 × 0,135.

Semnătă sub imagine st. I. Negulici, nedată.

- Fig. în RETROSPECTIVA NEGULICI, Buc. 1934,
- Reprodusă de L. Dracopol-Ispir în op. cit. Buc. 1934,
- Reprodusă în REALITATEA ILUSTRATĂ A. VIII, Nr. 374, Buc. 1934, pg. 26,
- Trecută în CATALOGUL LUCRĂRILOR publicat de Dr. L. Dracopol-Ispir în op. cit. Buc. 1939, pg. 136,
- Reprodusă de Dr. L. Dracopol-Ispir în op. cit. Buc. 1939, pl. XI,
- Fig. în EXPOZIȚIA COMEMORATIVĂ I. D. NEGULICI, Ploiești 1962 și Buc. 1963,
- Reprodusă de L. Dracopol-Ispir în op. cit. Buc. 1963, pg. 6.

Muzeul Regional de Istorie din Ploiești, Nr. Inv. 6954.

Provine de la Eliza Tulbure, Cîmpulung.

— Mihai Sturdza ¹⁾

Litografie,

0,315 × 0,230.

Semnătă st. jos. I. Negulici, dată sub iscălitură 1842, dr. Ged. b. I. Rauch.

- Fig. în RETROSPECTIVA NEGULICI, Buc. 1934,
- Reprodusă de L. Dracopol-Ispir în op. cit. Buc. 1934,
- Trecută în CATALOGUL LUCRĂRILOR publicat de Dr. L. Dracopol-Ispir în op. cit. Buc. 1939, pg. 136,
- Reprodusă de Dr. L. Dracopol-Ispir în op. cit. Buc. 1939, pl. XV.
- Fig. în RETROSPECTIVA NEGULICI, Buc. 1951,
- Fig. în EXPOZIȚIA COMEMORATIVĂ I. D. NEGULICI, Ploiești 1962 și Buc. 1963.

Cabinetul de Stampe al Academiei R.P.R. Nr. Inv. 478.

— Autoportret ²⁾

Litografie,

0 200 × 0,175.

¹⁾ Se cunosc mai multe exemplare. Litografie executată la Viena.

²⁾ După Autoportretul în ulei din 1842.

St. jos : „Par lui-même“,

jos la mijloc cu cernează : „I. D. Negulici, unchiul meu“ și semnează Gr. Smeureanu¹⁾

- Fig. în RETROSPECTIVA NEGULICI, Buc. 1934,
- Reprodusă de L. Dracopol-Ispir în op. cit. Buc. 1934,
- Reprodusă în GAZETA CĂRȚILOR A IV, Nr. 1, Ploiești 1934,
- Reprodusă în REALITATEA ILUSTRATA A. VIII Nr. 374, Buc. 1934, pg. 26,
- Trecută în CATALOGUL LUCRĂRILOR publicat de Dr. L. Dracopol-Ispir în op. cit. Buc. 1939, pg. 136,
- Reprodusă de Dr. L. Dracopol-Ispir în op. cit. Buc. 1939, pl. X,
- Fig. în EXPOZIȚIA COMEMORATIVĂ I. D. NEGULICI, Ploiești 1962 și Buc. 1963,
- Reprodusă de L. Dracopol-Ispir în op. cit. Buc. 1963, pg. 3.

Muzeul de Artă R.P.R. Nr. Inv. 15.562²⁾

Provine de la Gr. Zmeureanu, Ploiești.

— Femeia cu șal

Litografie,

0,280 × 0,180.

Semnat st. Negulici, datată dr. 1842, la mijloc jos : „Souvenir“,

- Fig. în RETROSPECTIVA NEGULICI, Buc. 1934,
- Reprodusă de L. Dracopol-Ispir în op. cit. Buc. 1934.
- Reprodusă în VIAȚA LITERARĂ, A. XI, 1937,
- Trecută în CATALOGUL LUCRĂRILOR publicat de Dr. L. Dracopol-Ispir în op. cit. Buc. 1939, pg. 137,
- Reprodusă de Dr. L. Dracopol-Ispir în op. cit. Buc. 1939, pl. XVI.

Ccl. Eliza Tulbure, Cîmpulung.

— Dimitrie Negulici

Litografie,

0,195 × 0,150.

Semnată st. I. Negulici, datat dr. 1842.

- Fig. în RETROSPECTIVA NEGULICI, Buc. 1934,
- Reprodusă de L. Dracopol-Ispir în op. cit. Buc. 1934.
- Trecută în CATALOGUL LUCRĂRILOR publicat de Dr. L. Dracopol-Ispir în op. cit. Buc. 1939, pg. 137,
- Reprodusă de L. Dracopol-Ispir în op. cit. Buc. 1939, pl. XIII,
- Fig. în EXPOZIȚIA COMEMORATIVĂ I. D. NEGULICI, Ploiești 1962 și Buc. 1963,

Col. Andrea Negulici, Buc.

— C. A. Rosetti

Litografie,

0,200 × 0,150.

Semnată st. I. Negulici, datată dr. 1842, la mijloc jos : „Souvenir“.

- Fig. în RETROSPECTIVA NEGULICI, Buc. 1934,
- Reprodusă de L. Dracopol-Ispir în op. cit. Buc. 1934,
- Trecută în CATALOGUL LUCRĂRILOR publicat de Dr. L. Dracopol-Ispir în op. cit. Buc. 1939, pg. 136,
- Reprodusă de Dr. L. Dracopol-Ispir în op. cit. Buc. 1939, pl. XIV,
- Fig. în EXPOZIȚIA COMEMORATIVĂ I. D. NEGULICI, Ploiești, 1962 și Buc. 1963,
- Reprodusă de L. Dracopol-Ispir în op. cit. Buc. 1963, pg. 85.

Colecție particulară.

¹⁾ Gr. Smeureanu semnat aici este fiul Caterinei, sora artistului.

²⁾ Se mai cunoaște un exemplar care aparține lui C. Peticari din Buc.

— Grigore Bengescu-Samurçaș

Litografie,

0,203 × 0,173.

Semnătă dr. Negulici, datată st. 1842, la mijloc: „Souvenir“

- Fig. în RETROSPECTIVA NEGULICI, Buc. 1934,
- Reprodusă de L. Dracopol-Ispir în op. cit. Buc. 1934,
- Trecută în CATALOGUL LUCRĂRILOR publicat de Dr. L. Dracopol-Ispir în op. cit. Buc. 1939, pg. 137,
- Reprodusă de Dr. L. Dracopol-Ispir în op. cit. Buc. 1939, pl. XVII,
- Fig. în EXPOZIȚIA COMEMORATIVĂ NEGULICI, Buc. 1951,
- Fig. în EXPOZIȚIA COMEMORATIVĂ I. D. NEGULICI, Ploiești 1962 și Buc. 1963,
- Reprodusă de L. Dracopol-Ispir în op. cit. Buc. 1963, pg. 87.

Muzeul de Artă R.P.R. Nr. Inv. 11181¹⁾

Provine din Colecția N. Ionescu-Barbă.

— Ana Sibarti, soția artistului

Litografie,

0,220 × 0,175.

Ne-semnătă, nedată.

- Fig. în EXPOZIȚIA RETROSPECTIVA NEGULICI, Buc. 1934,
- Trecută în CATALOGUL LUCRĂRILOR publicat de Dr. L. Dracopol-Ispir în op. cit. Buc. 1939, pg. 137,
- Reprodusă de Dr. L. Dracopol-Ispir în op. cit. Buc. 1939, pl. XXX,
- Fig. în EXPOZIȚIA COMEMORATIVĂ I. D. NEGULICI, Ploiești, 1962 și Buc. 1963,
- Reprodusă de L. Dracopol-Ispir în op. cit. Buc. 1963, pag. 8.

Muzeul Regional de Istorie din Ploiești. Nr. Inv. 6987.

Provine de la C. Perticari din București.

— I. E. Rădulescu²⁾

Litografie.

- Trecută în CATALOGUL LUCRĂRILOR publicat de Dr. L. Dracopol-Ispir în op. cit. Buc. 1939, pg. 137.

— Artistul și soția sa în bibliotecă

Litografie în peniță.

0,208 × 0,133.

Semnătă st. Negulice, dr. Lithog. lui G. Venrich.

- Fig. în RETROSPECTIVA NEGULICI, Buc. 1934,
- Reprodusă de L. Dracopol-Ispir în op. cit. Buc. 1934,
- Trecută în CATALOGUL LUCRĂRILOR publicat de Dr. Dracopol-Ispir în op. cit. Buc. 1939, pg. 137,
- Reprodusă de Dr. L. Dracopol-Ispir în op. cit. Buc. 1939, pl. XXIX,
- Fig. în EXPOZIȚIA COMEMORATIVĂ NEGULICI, Buc. 1951,
- Reprodusă de Espla în op. cit. Buc. 1951, pg. 13,
- Fig. în EXPOZIȚIA COMEMORATIVĂ I. D. NEGULICI, Ploiești, 1962 și Buc. 1963.

Col. Gr. Smeureanu, Ploiești³⁾

¹⁾ Se mai cunoaște un exemplar la Cabinetul de Stampe al Academiei R.P.R. Nr. Inv. 10563, provenit din col. Tzigara — Samurçaș.

²⁾ Vezi C. I. Stăncescu op. cit. Buc. 1898—99 pg. 760.

³⁾ Un alt exemplar aparține lui C. Perticari din București.

- 80 litografii în peniță executate după ilustrațiile de Grandville pentru CĂLĂTORIILE LUI GULIVER de Swift, ediția franceză, publicată de H. Fournier Ainé la Paris, în 1838. Semnate **Negulici**, **Negulice** sau **N.**, alături inițiala **G.** (Grandville), jos, pe fiecare se adaugă **Lith G. Venrich**.
- Reproduse în CĂLĂTORIILE LUI GULIVER de Swift, traducere de I. D. NEGULICI, Buc. 1848, în 2 volume.
- Fig. în RETROSPECTIVA NEGULICI, Buc. 1934.
- Trecute în CATALOGUL LUCRĂRILOR, publicat de Dr. L. Dracopol-Ispir în op. cit. Buc. 1939, pg. 137.
- Frontispiciul Vol. 2 și Ilustr. de la pg. 129, vol. 2 reproduse de Prof. G. Oprescu în op. cit. Vol. I. Buc. 1942.

— **Revoluționarul Giovanni Battista Benciach**

Litografie,

0,200 × 0,170.

Semnătă st. **Negulici**, datată dr. 1849, la mijloc jos semnătura modelului în facsimil.

- Fig. în RETROSPECTIVA NEGULICI, Buc. 1934.
- Trecută în CATALOGUL LUCRĂRILOR publicat de Dr. L. Dracopol-Ispir în op. cit. Buc. 1939, pg. 137.
- Reprodusă de Dr. L. Dracopol-Ispir op. cit. Buc. 1939, pl. XXXI.
- Reprodusă de G. Oprescu în op. cit. Buc. 1942, Vol. I.
- Fig. în EXPOZIȚIA COMEMORATIVĂ NEGULICI, Buc. 1951.
- Fig. în EXPOZIȚIA COMEMORATIVĂ I. D. NEGULICI, Ploiești 1962 și Buc. 1963.
- Reprodusă de L. Dracopol-Ispir în op. cit. Buc. 1963, pg. 105.

Cabinetul de Stampe al Academiei R.P.R. Nr. Inv. 7010.

Provine din Biblioteca Centrală

ACUARELE, GUAȘE, TUȘ, LAVIU DE TUȘ

— **Portretul unui demnitar turc**

Miniatură în acuarelă pe fildeș.

0,055 × 0,045.

Semnătă dr. **I. Négoulitch**, datat sub semnătură 1839.

- Reprodusă de Prof. G. Potra în op. cit. Buc. 1955.
- Fig. în EXPOZIȚIA COMEMORATIVĂ I. D. NEGULICI, Ploiești, 1962, și Buc. 1963.
- Reprodusă de L. Dracopol-Ispir în op. cit. Buc. 1963, pg. 79.

Col. Mihai Stephănescu, Buc.

— **Elena Golescu,**

Miniatură în acuarelă pe fildeș.

0,045 × 0,037.

Semnătă dr. mijloc : **I. Négoulitch**, nedată¹⁾,

- Reprodusă de Viorica Vasilescu în CULEGERI ȘI STUDII DE MUZEOGRAFIE, Buc. 1959—1960, pg. 36.
- Fig. în EXPOZIȚIA COMEMORATIVĂ I. D. NEGULICI, Ploiești, 1962, și Buc. 1963.
- Reprodusă de L. Dracopol-Ispir în op. cit. Buc. 1963, pg. 77.

Muzeul de Artă R.P.R. Nr. Inv. 510.

Provine de la Nicolae Andronescu.

¹⁾ Probabil până în 1939. după ortografia semnăturii.

— Incu Golescu ¹⁾

Miniatură în acuarelă pe fildeș,

0,045 × 0,037.

Nesemnată, nedată.

— Reprodusă de Viorica Vasilescu în CULEGERI ȘI STUDII DE MUZEO-
GRAFIE, Buc. 1959—1960, pg. 35.

— Fig. în EXPOZIȚIA COMEMORATIVĂ I. D. NEGULICI, Ploiești, 1962,
și Buc. 1963.

— Reprodusă de L. Dracopol-Ispir în op. cit. Buc. 1963, pg. 77.

Muzeul de Artă R.P.R. Nr. Inv. 509.

Provine de la Nicolae Andronescu.

— Eufrosina Prejbeanu

Miniatură în guașe pe fildeș,

0,100 × 0,070.

Nesemnată și nedată ²⁾

— Reprodusă de Prof. G. Potra în op. cit. Buc. 1955.

— Fig. în EXPOZIȚIA COMEMORATIVĂ I. D. NEGULICI, Ploiești, 1962,
și Buc. 1963.

Col. prof. G. Potra, Buc.

— Pitarul Barbu Slătineanu

Miniatură în acuarelă pe fildeș,

0,035 × 0,028

Nesemnată, nedată.

— Trecută în CATALOGUL LUCRĂRILOR publicat de Dr. L. Dracopol-Ispir
în op. cit. Buc. 1939, pg. 140.

— Reprodus de Prof. G. Potra în op. cit. Buc. 1955.

Col. Mircea Berindey, Buc.

— Maria Slătineanu

Miniatură în acuarelă pe fildeș,

0,035 × 0,028

Semnă dr. mijloc I. N., nedată.

— Trecută în CATALOGUL LUCRĂRILOR publicat de Dr. L. Dracopol-Ispir
în op. cit. Buc. 1939, pg. 140.

— Reprodusă de Prof. G. Potra în op. cit. Buc. 1955.

Col. Mircea Berindey, Buc.

— Maria Rosetti ³⁾

Miniatură în acuarelă pe fildeș,

0,040 × 0,035.

Nesemnată, nedată.

— Fig. în RETROSPECTIVA NEGULICI, Buc. 1934,

1) Fiul lui Nicolae R. Golescu — Deli-aga. Acesta din urmă era frate cu Iordache și Const. Golescu.

2) Probabil 1840, după afirmația nepoatei modelului, Arabela Iarca, care arată că pe hîrtia de pe spatele lucrării se găsea scris: „Zugrăvită în 1840 de I. D. Negulici“. Vezi Prof. G. Potra op. cit. Buc. 1955.

3) Aceasta avea în București un atelier renumit de canavale, unde Negulici a făcut ucenicie, desenînd modele, între 1824—1826.

- Trecută în CATALOGUL LUCRĂRILOR publicat de Dr. L. Dracopol-Ispir în op. cit. Buc. 1939.
- Reprodusă de Dr. Dracopol-Ispir în op. cit. Buc. 1939, pl. XXVI,
- Fig. în EXPOZIȚIA COMEMORATIVĂ I. D. NEGULICI, Ploiești 1962, și Buc. 1963.

Muzeul Regional de Istorie din Ploiești, Nr. Inv. 6986.
Provine de la C. Peticari.

— Portret de Femeie ¹⁾

Desen acuarelat pe hîrtie de portret gălbuie,
0,185 × 0,185.

Semnat dr. pe draperie I. Negulici, datat sub iscălitură 1843.

- Fig. în EXPOZIȚIA COMEMORATIVĂ I. D. NEGULICI, Ploiești 1962, și Buc. 1963.

Muzeul de Artă R.P.R. Nr. Inv. 5237.
Provine de la I. Tendler.

— Bărbat în fotoliu

Acuarela pe hîrtie de portret, gălbuie,
0,320 × 0,260.

Semnat st. pe draperie I. Negulici în caractere cirilice, nedată ²⁾;

- Fig. în EXPOZIȚIA COMEMORATIVĂ NEGULICI, Buc. 1951,
- Fig. în EXPOZIȚIA COMEMORATIVĂ I. D. NEGULICI, Ploiești 1962, și Buc. 1963,
- Reprodusă de L. Dracopol-Ispir în op. cit. Buc. 1963, pg. 93.

Muzeul de Artă R.P.R. Nr. Inv. 1782

— Femeie în fotoliu

Acuarela pe hîrtie de portret, gălbuie,
0,320 × 0,260.

Semnată dr. jos pe draperie I. Negulici în caractere cirilice, nedată ³⁾

- Fig. în EXPOZIȚIA COMEMORATIVĂ NEGULICI, Buc. 1951,
 - Fig. în EXPOZIȚIA COMEMORATIVĂ I. D. NEGULICI, Ploiești 1962
- Muzeul de Artă R.P.R. Nr. Inv. 1783.

— Bărbat pe scaun

Acuarela pe hîrtie lipită pe carton,
0,273 × 0,220.

Semnată st. I. Negulici în caractere cirilice, nedată ⁴⁾

- Fig. în EXPOZIȚIA COMEMORATIVĂ NEGULICI, Buc. 1951,
- Fig. în EXPOZIȚIA COMEMORATIVĂ I. D. NEGULICI, Ploiești 1962, și Buc. 1963,
- Reprodusă de L. Dracopol-Ispir în op. cit. Buc., 1963, pg. 91.

Muzeul de Artă R.P.R. Nr. Inv. 6174.

— Portret de bărbat ⁵⁾

Acuarela pe hîrtie gălbuie,
0,200 × 0,165.
Nesemnată și nedată.

¹⁾ Modelul este îmbrăcat în costum de călugărie catolică.

^{2) 3) 4)} După ortografia și caracterele semnăturii aceste acuarele trebuiesc localizate pînă în 1847, dată de la care artistul renunță la iscălitura în caractere cirilice.

⁵⁾ Nu este portretul lui Barbu Știrbei, cum se afirmă. Confruntat cu alte portrete ale acestuia se poate constata că nu are nimic comun cu viitorul caimacan și domn.

- Fig. în EXPOZIȚIA REROSPECTIVA NĚGULICI, Buc., 1951,
- Fig. în EXPOZIȚIA COMEMORATIVĂ I. D. NEGULICI, Ploiești 1962 și Buc., 1963,
- Reprodusă de L. Dracopol-Ispir în op. cit., Buc., 1963, pg. 93.

Cabinetul de Stampe al Academiei R.P.R. Nr. Inv. 1356.

— Mihalache Vlădăianu

Acuarelă pe hîrtie de portret, gălbuie,
0,210 × 0,170.

Nesemnată, nedată.

Pe spatele lucrării scrie în cirilică: „Mihalache s-au zugrăvit în anul...¹⁾
Mart. 1-iu avînd vîrsta 17 ani.”

- Fig. în RETROSPECTIVA NEGULICI, Buc. 1934,
- Trecută în CATALOGUL LUCRĂRILOR publicat de Dr. L. Dracopol-Ispir în op. cit. Buc. 1963, pg. 137,
- Fig. în EXPOZIȚIA COMEMORATIVĂ NEGULICI, Buc. 1951,
- Fig. în EXPOZIȚIA COMEMORATIVĂ I. D. NEGULICI, Ploiești 1962 și Buc., 1963,

Muzeul de Artă R.P.R. Nr. Inv. 1501.

Provine din Colecția N. Ionescu-Barbă.

— Eliza Vlădăianu

Acuarelă și tuș pe hîrtie de portret, gălbuie,
0,210 × 0,170.

Nesemnată, nedată.

Pe spatele lucrării scrie în cirilică: „Eliza s-au zugrăvit în anul 1844: Mart.
1-iu fiind în vîrstă de 25 ani”

- Fig. în RETROSPECTIVA NEGULICI Buc., 1934,
- Trecută în CATALOGUL LUCRĂRILOR publicat de Dr. L. Dracopol-Ispir în op. cit. Buc., 1939, pg. 138,
- Fig. în EXPOZIȚIA COMEMORATIVĂ NEGULICI, Buc., 1951,
- Fig. în EXPOZIȚIA COMEMORATIVĂ I. D. NEGULICI, Ploiești 1962 și Buc., 1963.

Muzeul de Artă R.P.R. Nr. Inv. 1502.

Provine din Colecția N. Ionescu-Barbă.

— Verona Vlădăianu

Acuarelă și tuș pe hîrtie de portret, gălbuie,
0,195 × 0,150.

Nesemnată, nedată.

Pe spatele lucrării scrie în cirilică: „Veronica s'au zugrăvit la anul...²⁾
Mart. 1-iu avînd nouăsprezece ani.”

- Fig. în RETROSPECTIVA NEGULICI, Buc. 1934,
- Reprodusă de Dr. L. Dracopol-Ispir în op. cit. Buc. 1934,
- Trecută în CATALOGUL LUCRĂRILOR publicat de Dr. L. Dracopol-Ispir în op. cit. Buc., 1939, pg. 138,
- Reprodusă de Dr. L. Dracopol-Ispir în op. cit. Buc., 1939, pl. XXIV,
- Fig. în EXPOZIȚIA COMEMORATIVĂ NEGULICI, Buc. 1951,
- Fig. în EXPOZIȚIA COMEMORATIVĂ I. D. NEGULICI, Ploiești 1962, și Buc. 1963.

Muzeul de Artă R.P.R. Nr. Inv. 1503.

Provine din Colecția N. Ionescu-Barbă.

¹⁾ Anul a fost șters, se văd urmele.

²⁾ Anul șters, probabil tot 1844.

— Sofia Vlădăianu

Acuarela și tuș pe hîrtie de portret, gălbuie,

0,210 × 0,170.

Nesemnată, nedată.

— Fig. în RETROSPECTIVA NEGULICI, Buc., 1934.

— Trecută în CATALOGUL LUCRĂRILOR publicat de Dr. L. Dracopol-Ispir în op. cit. Buc., 1939, pg. 138,

— Reprodusă de Dr. L. Dracopol-Ispir în op. cit. Buc., 1939, pl. XXIII,

— Fig. în EXPOZIȚIA COMEMORATIVĂ NEGULICI, Buc., 1951,

— Fig. în EXPOZIȚIA COMEMORATIVĂ I. D. NEGULICI, Ploiești 1962 și Buc., 1963.

Muzeul de Artă R.P.R. Nr. inv. 7401

Provine din Colecția N. Ionescu-Barbă.

— Dumitru Brătianu

Acuarela, tuș și laviu de tuș pe hîrtie gălbuie,

0,215 × 0,155.

Semnata dr. Negulici, datat sub iscălitură 1845.

— Fig. în RETROSPECTIVA NEGULICI, Buc. 1934,

— Reprodusă de L. Dracopol-Ispir în op. cit. Buc., 1934,

— Trecută în CATALOGUL LUCRĂRILOR publicat de L. Dracopol-Ispir în op. cit. Buc. 1939, pg. 138,

— Reprodusă de Dr. L. Dracopol-Ispir în op. cit. Buc. 1939, pl. XXVI,

— Fig. în EXPOZIȚIA COMEMORATIVĂ I. D. NEGULICI, Ploiești 1962 și Buc., 1963.

Colecție particulară.

— Ana Sibarti,¹⁾

Acuarela pe hîrtie.

— Trecută în CATALOGUL LUCRĂRILOR, publicat de Dr. L. Dracopol-Ispir în op. cit. Buc. 1939, pg. 138.

— Femeia în albastru

Acuarela și guașe pe hîrtie de portret, gălbuie,

0,270 × 0,205.

Semnata dr. I. Negulici în caractere cîrlice²⁾

— Fig. în RETROSPECTIVA NEGULICI, Buc. 1934,

— Reprodusă de L. Dracopol-Ispir în op. cit. Buc. 1934,

— Reprodusă de G. Oprescu în L'ART ROUMAINE DE 1800 A NOS JOURS, Malmö-Suede, 1935, pg. 70, Ed. Egloff Fribourg 1935, pl. 7,

— Trecută în CATALOGUL MUZEULUI SIMU, Buc. 1937 pg. 26 sub nr. 180,

— Reprodusă de G. Oprescu în PICTURA ROMINEASCĂ ÎN SEC. AL XIX-LEA, Buc. 1937, pl. XXXI și în Ed. 2-a Buc. 1943 pl. XXVIII,

— Trecută în CATALOGUL LUCRĂRILOR publicat de Dr. Dracopol-Ispir în op. cit. Buc. 1939,

— Reprodusă de Dr. L. Dracopol-Ispir în op. cit. Buc. 1939, pl. V,

— Reprodusă de Dr. L. Dracopol-Ispir în CLASICISMUL ÎN PICTURA ROMINEASCĂ, Buc. 1939, pl. XV,

— Reprodusă de Lucian Predescu în ENCICLOPEDIA CUGETAREA, Buc. 1940, pg. 593,

— Reprodusă de G. Oprescu în GRAFICA ROMINEASCĂ ÎN SEC. AL XIX-LEA vol. I, Buc., 1942, pl. II,

¹⁾ Soția artistului. După 1846.

²⁾ Lucrarea trebuie localizată pînă în 1947, după caracterele semnăturii.

- Reprodusă de P. Constantinescu-Iași în TREI PICTORI ROMINI ÎN REVOLUȚIA DE LA 1848, Buc., 1948, pl. III,
- Fig. în EXPOZIȚIA COMEMORATIVĂ NEGULICI, Buc., 1951,
- Reprodusă de ESPLA, în op. cit. Buc. 1951,
- Reprodusă în SCURTA ISTORIE A ARTELOR PLASTICE ÎN R.P.R. SEC. XIX, Buc., 1958, pg. 60,
- Fig. în EXPOZIȚIA COMEMORATIVĂ I. D. NEGULICI, Ploiești 1962, și Buc. 1963,
- Reprodusă de L. Dracopol-Ispir în op. cit. Buc., 1963, pg. 99.

Muzeul de Artă R.P.R. Nr. Inv. 1412.

Provine de la Muzeul Simu.

— Portret de femeie

Acuarelă și tuș pe hîrtie de portret, gălbuie,

0,280 × 0,190.

Semnat dr. **Negulici**, datată sub iscălitură 1849, Cronstadt.

- Fig. în EXPOZIȚIA TEZAUULUI ROMINESC, Buc. 1956,
- Fig. în EXPOZIȚIA COMEMORATIVĂ I. D. NEGULICI, Ploiești 1962 și Buc. 1963,
- Reprodusă de L. Dracopol-Ispir în op. cit., Buc., 1963, pg. 105.

Muzeul de Artă R.P.R. Nr. Inv. 7121.

Provine din Teazurul romînesc.

— Portret de femeie

Miniatură în acuarelă pe hîrtie albă,

0,085 × 0,065.

Semnată dr. jos **I. Negulici**, datată în continuare 1949.

- Fig. în EXPOZIȚIA COMEMORATIVĂ I. D. NEGULICI, Ploiești 1962 și Buc. 1963,
- Reprodusă de L. Dracopol-Ispir în op. cit. Buc., 1963, pg. 103.

Muzeul de Artă R.P.R. Nr. Inv. 8773.

Provine de la Serghie Seretzki

— Alexandru Zanne

Desen acuarelă pe hîrtie albă,

0,260 × 0,200

Semnat dr. **Negulici**, datat sub iscălitura 1849, Brussa.

- Fig. în RETROSPECTIVA NEGULICI, Buc. 1934,
- Trecut în CATALOGUL LUCRĂRILOR publicat de Dr. L. Dracopol-Ispir în op. cit. Buc., 1939, pg. 136,
- Reprodus de Dr. L. Dracopol-Ispir în op. cit. Buc., 1939, pl. XXXII,
- Fig. în EXPOZIȚIA COMEMORATIVĂ NEGULICI, Buc., 1951,
- Reprodus de ESPLA în op. cit. 1951,
- Fig. în EXPOZIȚIA COMEMORATIVĂ I. D. NEGULICI, Ploiești 1962, și Buc. 1963,
- Reprodus de L. Dracopol-Ispir în op. cit. Buc., 1963, pg. 107.

Col. ing. D. Zanne, Buc.

— Nițu Magheru

Desen acuarolat pe hîrtie gălbuie,

0,290 × 0,230.

Semnat dr. Negulici, datat sub iscălitură 1849, Brussa.

- Fig. în RETROSPECTIVA NEGULICI, Buc. 1934,
- Trecut în CATALOGUL LUCRĂRILOR publicat de Dr. L. Dracopol-Ispir în op. cit. Buc. 1939, pg. 136,
- Reprodus de Dr. L. Dracopol-Ispir în op. cit. Buc. 1939, pl. XXXIII,
- Reprodus de Dr. L. Dracopol-Ispir în CLASICISMUL ÎN PICTURA ROMÎNEASCĂ, Buc., 1939, pl. XVII,
- Fig. în EXPOZIȚIA COMEMORATIVĂ I. D. NEGULICI, Ploiești 1962, și Buc. 1963,
- Reprodus de L. Dracopol-Ispir în op. cit. Buc. 1963, pg. 107.

Col. Dr. Alice Magheru, Buc.

ULEIURI

Intoarcerea țăranilor de la cîmp ¹⁾

Ulei pe pînză.

— Nicolae Gheorghiu

Ulei pe pînză,

0,930 × 0,720.

Semnat st. I. Negulici în caractere cirilice, datat sub înscălitură 1837.

- Fig. în RETROSPECTIVA NEGULICI, Buc. 1934,
- Reprodus de L. Dracopol-Ispir în op. cit. Buc., 1934,
- Trecut în CATALOGUL LUCRĂRILOR publicat de Dr. L. Dracopol-Ispir în op. cit. Buc., 1939, pg. 138,
- Reprodus de Dr. L. Dracopol-Ispir în op. cit. Buc. 1939, pl. III,
- Fig. în EXPOZIȚIA COMEMORATIVĂ I. D. NEGULICI, Ploiești 1962 și Buc. 1963,
- Reprodus de L. Dracopol-Ispir în op. cit. Buc. 1963, pg. 73.

Colecție particulară.

— Peisaj din Cîmpulung ²⁾

Ulei pe pînză,

0,505 × 0,625.

- Fig. în RETROSPECTIVA NEGULICI, Buc. 1934,
- Trecut în CATALOGUL LUCRĂRILOR publicat de Dr. L. Dracopol-Ispir în op. cit. Buc., 1939, pg. 138,
- Reprodus de ESPLA în op. cit. Buc., 1951, pl. 6,
- Reprodus în SCURTĂ ISTORIE A ARTELOR PLASTICE ÎN R.P.R. Sec XIX, Buc. 1958, pg. 55,
- Fig. în EXPOZIȚIA COMEMORATIVĂ NEGULICI, Buc. 1951,
- Trecut în CATALOGUL GALERIEI NAȚIONALE, Buc., sub Nr. 76, pg. 19.

Muzeul de Artă R.P.R. Nr. Inv. 3375,

Provine de la Anton Negulici, Cîmpulung.

¹⁾ Temă pentru care obține premiul întii în atelierul lui L. Cogniet, la Paris, unde studiază pictura între 1833—1837.

²⁾ Neterminat. Primul peisaj modern făcut de un pictor din Muntenia.

— Autoportret ¹⁾ 1837

Ulei pe pînză,

0,895 × 0,730.

Nesemnăt, nedatat.

- Fig. în RETROSPECTIVA NEGULICI, Buc. 1934,
- Trecut în CATALOGUL LUCRĂRILOR publicat de Dr. L. Dracopol-Ispir în op. cit. Buc., 1939, pg. 138,
- Reprodus de Dr. L. Dracopol-Ispir în op. cit. Buc., 1939, pl. II,
- Fig. în EXPOZIȚIA COMEMORATIVĂ NEGULICI, Buc., 1951,
- Reprodusă de ESPLA în op. cit. Buc. 1951,
- Reprodus de I. Frunzetti în MAESTRII PICTURII ROMINEȘTI ÎN MUZEUL DE ARTĂ R.P.R. Vol. I, Buc., 1953,
- Trecut în CATALOGUL GALERIEI NAȚIONALE, Buc., pg. 19 sub Nr. 80,
- Fig. în EXPOZIȚIA COMEMORATIVĂ I. D. NEGULICI, Ploiești 1962, și Buc. 1963,
- Reprodus de L. Dracopol-Ispir în op. cit., Buc., 1963, pg. 25.

Muzeul de Artă R.P.R. Nr. Inv. 3626,

Provine de la Eliza Tulbure, Cîmpulung.

— Portret de femeie

Ulei pe pînză,

0,495 × 0,630.

Semnăt st. jos **I. Negulici** în caractere cirilice, datat sub iscălitură 1838.

- Trecut în CATALOGUL PINACOTECII MUNICIPIULUI BUCUREȘTI, Buc 1940, pg. 18, sub Nr. 77,
- Fig. în EXPOZIȚIA COMEMORATIVĂ NEGULICI, Buc. 1951,
- Trecut în Catalogul GALERIEI NAȚIONALE pg. 19, sub Nr. 83.
- Fig. în EXPOZIȚIA COMEMORATIVĂ I. D. NEGULICI, Ploiești 1962, și Buc. 1963.

Muzeul de Artă R.P.R. Nr. Inv. 3591.

Provine de la Pinacoteca Municipiului București.

— Aga Iancu Manu ²⁾

Ulei pe pînză,

0,890 × 0,720.

Semnăt st. jos **I. Negulici** în caractere cirilice, datat sub iscălitură 1838.

- Fig. în RETROSPECTIVA NEGULICI, Buc., 1934,
- Trecut în CATALOGUL LUCRĂRILOR publicat de Dr. L. Dracopol-Ispir în op. cit. Buc., 1939, p. 139,
- Reprodus de L. Dracopol-Ispir în op. cit. Buc. 1939, pl. IV,
- Fig. în EXPOZIȚIA COMEMORATIVĂ NEGULICI, Buc., 1951,
- Reprodus de ESPLA în op. cit. Buc., 1951, pl. III,
- Reprodus de I. Frunzetti în op. cit. Vol. I, Buc. 1953,
- Reprodus în SCURTĂ ISTORIE A ARTELOR PLASTICE ÎN R.P.R., Sec. XIX-lea, Buc. 1958, pg. 59,
- Reprodus în CATALOGUL GALERIEI NAȚIONALE, Buc. pg. 19, sub Nr. 79,

¹⁾ Primul autoportret făcut de un pictor autohton.

²⁾ Aga poartă pe piept ordinul turcesc în briliante „Nișan İftihar“.

- Fig. în EXPOZIȚIA COMEMORATIVĂ I. D. NEGULICI, Ploiești 1962, și Buc. 1963,
- Reprodus de L. Dracopol-Ispir în op. cit. Buc. 1963, pg. 73.

Muzeul de Artă R.P.R. Nr. Inv. 1539.
Provine de la Const. Manu.

— Paharnicul Ioniță Budișteanu ¹⁾

Ulei pe pînză,
0,890 × 0,650.
Nesemnăt, nedatată.

- Reprodus de C. I. Stăncescu în op. cit. Buc. 1896—1897, pg. 363 sub titlul CLUCERUL B.
- Trecut în CATALOGUL LUCRĂRILOR publicat de Dr. L. Dracopol-Ispir în op. cit. Buc. 1939, pg. 139.

Colecție particulară.

— Zinca Budișteanu

Ulei pe pînză,
0,810 × 0,650.
Nesemnăt, nedatată,

- Reprodusă de C. I. Stăncescu în op. cit. Buc. 1896—1897, Vol., II, pg. 674 sub titlul CLUCEREASA B.
- Trecut în CATALOGUL LUCRĂRILOR publicat de Dr. L. Dracopol-Ispir în op. cit. Buc. 1939, pg. 139.
- Fig. în EXPOZIȚIA COMEMORATIVĂ I. D. NEGULICI, Ploiești 1962 și Buc. 1963.

Colecție particulară.

— Tache Budișteanu

Atribuit

Ulei pe pînză,
0,420 × 0,356.

- Fig. în EXPOZIȚIA COMEMORATIVĂ I. D. NEGULICI, Ploiești 1962 și Buc. 1963.

Muzeul Regional de Artă Ploiești. Nr. Inv. 593.
Provine de la Ion Filionescu.

— C. Mănescu ²⁾

Ulei pe pînză.

— Portret de ofițer ³⁾ în mare ținută

Ulei pe pînză,
0,890 × 0,730.

Semnăt st. jos I. Negulici, datat sub iscălitură 1838.

Muzeul de Artă R.P.R. Nr. Inv. 3640.

¹⁾ La 29 noiembrie 1837, artistul scrie fratelui său George de la Iași: „Eu, scumpul meu frate, mă găsesc în București de la 10 ale curgătoarei. În gazdă sunt la d-l paharnic Ion Budișteanu...”, vezi coresp. pictorului publicată de Dr. L. Dracopol-Ispir în op. cit. Buc. 1939.

²⁾ Vezi C. I. Stăncescu op. cit. pg. 755.

³⁾ Imprumutat Muzeului Regional de Artă din Arad.

— Portret de tânăr

Ulei pe pânză,
0,880 × 0,720.

Semnat st. centru **I. Negulici** în caractere cirilice, datat sub iscălitură 1838.

— Fig. în EXPOZIȚIA COMEMORATIVĂ NEGULICI, Buc. 1951.

— Reprodus de Espla în op. cit. Buc. 1951, pl. 4.

— Fig. în EXPOZIȚIA COMEMORATIVĂ I. D. NEGULICI, Ploiești, 1962 și Buc. 1963.

Muzeul de Artă R.P.R. Nr. Inv. 2069.

Provine de la Alex. Cantacuzino.

— George Negulici¹⁾

Ulei pe pânză.

— Trecut în CATALOGUL LUCRĂRILOR publicat de Dr. L. Dracoplo-Ispir în op. cit. Buc. 1939, pag. 139.

— Smaranda Negulici²⁾

Ulei pe pânză.

— Trecut în CATALOGUL LUCRĂRILOR publicat de Dr. L. Dracopol-Ispir în op. cit. Buc. 1939, pg. 139.

— Portretul unui doctor din Atena³⁾

Ulei pe pânză.

— Trecut în CATALOGUL LUCRĂRILOR publicat de Dr. L. Dracopol-Ispir op. cit. Buc. 1939, pg. 139.

— Barbu Știrbei la Acropole⁴⁾ Atribuit

Ulei pe pânză.
0,976 × 0,797.

Nesemnat, nedatat.

Muzeul de Artă R.P.R. Nr. Inv. 4096.

Provine din Colecția Academiei R.P.R.

— Alex. Vogoridis⁵⁾

Ulei pe pânză.

1) Vezi C. I. Stăncescu op. cit. Buc. 1899, pg. 755. Stăncescu îl scoate greșit pe acest frate al artistului stabilit în Moldova, drept unchiul său. De curînd am descoperit o scrisoare a Caterinei Negulici, fiica lui George, fratele artistului, trimisă pictorului de la Iași la Deleni (jud. Botoșani), datată 13 febr. 1839, care confirmă prezența artistului în Moldova la începutul acestui an. Scrisoarea a intrat în patrimoniul Muzeului Regional de Istorie din Ploiești.

2) Soția lui George Negulici.

3) Făcut la Atena în cursul călătoriei din 1939.

4) Imprumutat Muz. Reg. de Artă din Craiova. Probabil executat la Atena 1839.

5) Făcut la Constantinople în 1939.

— **Maica Pelahia**¹⁾

Ulei pe pânză.

- Trecut în CATALOGUL LUCRĂRILOR publicat de Dr. L. Dracopol-Ispir în op. cit. Buc. 1939, pg. 139.

— **Alex. D. Ghica**²⁾

Interior.

Ulei pe pânză.

Nesemnat, nedatat.

- Fig. în EXPOZIȚIA RETROSPECTIVĂ A ARTIȘTILOR ROMÎNI, Buc. 1927—1928, la Ateneul Român.
— Trecut în Catalogul expoziției la pg. 7 sub Nr. 111.
— Trecut în CATALOGUL LUCRĂRILOR publicat de Dr. L. Dracopol-Ispir în op. cit. Buc. 1939, pg. 139.

Colecție particulară.

— **Alex. D. Ghica**³⁾

Ulei pe pânză.

0,940 — 0,760.

Dr. „Făcut din memorie“, semnat I. Negulici, datat sub iscălitură 1841.

- Litografiat de Fr. Walbaum și tipărit la Lith. Venrich⁴⁾
— Reprodus de L. Dracopol-Ispir în op. cit. Buc. 1934.
— Reprodus în REALITATEA ILUSTRATĂ A. VIII, nr. 374, Buc. 1934, pg. 26.
— Trecut în CATALOGUL LUCRĂRILOR publicat de Dr. L. Dracopol-Ispir în op. cit. Buc. 1939, pg. 139.
— Reprodus de Dr. L. Dracopol-Ispir în op. cit. Buc. 1939, pl. VI.
— Reprodus de Dr. L. Dracopol-Ispir în CLASICISMUL ÎN PICTURA ROMÎNEASCĂ, Buc. 1939, pl. 15.
— Fig. în EXPOZIȚIA COMEMORATIVĂ I. D. NEGULICI, Ploiești, 1962 și Buc. 1963.

Colecție particulară.

— **Alex. D. Ghica**

Ulei pe pânză,

0,940 × 0,760.

Dr. „Făcut din memorie“, semnat I. Negulici, datat sub iscălitură 1841.

- Trecut în CATALOGUL LUCRĂRILOR publicat de Dr. L. Dracopol-Ispir în op. cit. Buc. 1939, pg. 140.

— Colecție particulară.

¹⁾ Fost la Isabela Furduescu, născută Negulici, din Pitești și dispărut în timpul războiului din 1916—1918.

²⁾ Primul subiect de gen făcut de un artist autohton.

³⁾ În Muzeul de Artă R.P.R. se găsește o copie contemporană a acestui portret făcută de D. Florescu, provenită din Colecția Academiei R.P.R. inventariată sub Nr. 4095.

⁴⁾ Vezi Cabinetul de Stampe al Academiei R.P.R. Inv. Nr. 590, Dos. G. Venrich

— Alex. D. Ghica¹⁾

Ulei pe pînză,

0,940 × 0,760.

Dr. „Făcut din memorie“, semnat I. Negulici, datat sub iscălituri 1841.

— Trecut în CATALOGUL LUCRĂRILOR publicat de Dr. L. Dracopol-Ispir în op. cit. Buc. 1939, pg. 139,

— Fig. în EXPOZIȚIA COMEMORATIVĂ I. D. NEGULICI, Ploiești 1962 și Buc. 1963.

— Reprodus de L. Dracopol-Ispir în op. cit. Buc. 1963, pg. 85.

Colecție particulară.

— C. D. Aricescu

Ulei pe pînză,

0,450 × 0,350.

Nesemnat, nedatat.

— Fig. în RETROSPECTIVA NEGULICI, Buc. 1934,

— Trecut în CATALOGUL LUCRĂRILOR publicat de Dr. L. Dracopol-Ispir în op. cit. Buc. 1939, pg. 140.

— Reprodus de Dr. L. Dracopol-Ispir în op. cit. Buc. 1939, pl. XII,

— Fig. în EXPOZIȚIA COMEMORATIVĂ I. D. NEGULICI, Ploiești 1962, și Buc. 1963.

Colecție particulară.

— Nicolae Bălcescu ?²⁾

Ulei pe pînză.

— Reprodus de C. I. Stăncescu în op. cit. A. III, Nr. 11, 1898—1899, pg. 681.

— Trecut în CATALOGUL LUCRĂRILOR publicat de Dr. L. Dracopol-Ispir în op. cit. Buc. 1939, pg. 140.

— Autoportret³⁾

1842

Ulei pe pînză,

0,755 × 0,600.

Nesemnat, nedatat.

— Trecut în CATALOGUL LUCRĂRILOR publicat de Dr. L. Dracopol-Ispir în op. cit. Buc. 1939, pg. 140,

— Fig. în EXPOZIȚIA COMEMORATIVĂ NEGULICI, Buc. 1951,

— Trecut în CATALOGUL GALERIEI NAȚIONALE, Buc. pg. 19 sub Nr. 85.

Muzeul de Artă R.P.R. Nr. Inv. 2827.

Provine de la Isabela Furduescu, născută Negulici, Pitești.

— Portret de femeie în rochie galbenă

Ulei pe pînză lipită pe lemn,

0,540 × 0,507.

Nesemnat, nedatat.

1) Despre aceste portrete pomeneste Negulici în scrisoarea către Eforia Școalelor, trimisă la 9 aprilie de la Viena, unde spune: „...va binevoi a se despăgubi prin cei 150 de galbeni ce am a primi pentru facerea portreturilor Înălțimei Sale“. Vezi Arh. Stat. Minis. Instr. Ds. 3408/1840, fila 55.

2) Acest portret nu are nimic comun cu înfățișarea lui N. Bălcescu. Cred că este greșit denumit de Stăncescu.

3) După acesta a făcut artistul Autoportretul litografiat în 1842.

- Fig. în EXPOZIȚIA COMEMORATIVĂ NEGULICI, Buc. 1951.
- Trecut în CATALOGUL GALERIEI NAȚIONALE, Buc. pg. 19, sub Nr. 81.
- Fig. în EXPOZIȚIA COMEMORATIVĂ I. D. NEGULICI, Ploiești 1962 și Buc. 1963.

Muzeul de Artă R.P.R. Nr. Inv. 1905.

— Portret de ofițer

Ulei pe pânză,
0,815 × 0,640.
Nesemnăt, nedatat.

- Fig. în RETROSPECTIVA NEGULICI, Buc., 1951.
- Fig. în EXPOZIȚIA COMEMORATIVĂ I. D. NEGULICI, Ploiești 1962, și Buc. 1963.

Muzeul de Artă R.P.R. Nr. Inv. 3639.
Provine de la S.R.S.P.

— Doamna cu trandafiri, Maria Palada

Ulei pe pânză,
0,395 × 0,315.
Nesemnăt, nedatat.

- Trecut în CATALOGUL LUCRĂRILOR publicat de Dr. L. Dracopol-Ispir în op. cit. Buc. 1939, pg. 140.
- Fig. în EXPOZIȚIA COMEMORATIVĂ NEGULICI, Buc. 1951.

Muzeul de Artă R.P.R. Nr. Inv. 1848¹⁾

— Portret de bărbat cu vestă albă

Ulei pe pânză,
0,350 × 0,305.
Nesemnăt, nedatat.

- Fig. în EXPOZIȚIA COMEMORATIVĂ NEGULICI, Buc. 1951.
- Reprodus de Espla în op. cit. Buc. 1951, pl. 5.
- Trecut în CATALOGUL GALERIEI NAȚIONALE, Buc., pg. 19 sub Nr. 78.
- Fig. în EXPOZIȚIA COMEMORATIVĂ I. D. NEGULICI, Ploiești 1962, și Buc. 1963.

Muzeul de Artă R.P.R. Nr. Inv. 593.

— Serdarul Alexandru Slătineanu²⁾

Ulei pe pânză,
0,920 × 0,730.
Nesemnăt, nedatat.

- Reprodus de G. Oprescu în op. cit. Buc. 1937 pl. 32.
- Reprodus de Dr. L. Dracopol-Ispir în CLASICISMUL ÎN PICTURA ROMINEASCĂ, Buc. 1939, pl. XII.
- Fig. în EXPOZIȚIA COMEMORATIVĂ NEGULICI, Buc. 1951.
- Reprodus în SCURTĂ ISTORIE A ARTELOR PLASTICE ÎN R.P.R., Buc. 1958, pg. 58.

¹⁾ Lucrare împrumutată Muzeului Regional de Artă din Arad.

²⁾ Pînă la Exp. Com. din 1951 acest portret a fost atribuit lui C. D. Rosenthal.

— Fig. în EXPOZIȚIA COMEMORATIVĂ I. D. NEGULICI, Ploiești 1962 și Buc. 1963.

Col. A. Slătineanu, Buc.

— Masinca Filitti ¹⁾

Ulei pe tablă de cupru,
0,120 × 0,080.
Nesemnăt, nedată.

- Fig. în RETROSPECTIVA NEGULICI, Buc. 1934,
- Trecut în CATALOGUL LUCRARILOR publicat de Dr. L. Dracopol-Ispir în op. cit. Buc. 1939, pg. 140,
- Reprodus de Dr. L. Dracopol-Ispir în op. cit., Buc. 1939 pl. XXV,
- Fig. în EXPOZIȚIA COMEMORATIVĂ I. D. NEGULICI, Ploiești 1962 și Buc. 1963,
- Reprodus de L. Dracopol-Ispir în op. cit. Buc. 1963, pg. 91.

Colecție particulară.

— Portret de bărbat

Ulei pe pânză,
0,395 × 0,315.
Nesemnăt, nedată.

- Fig. în EXPOZIȚIA COMEMORATIVĂ NEGULICI, Buc. 1951.

Muzeul de Artă R.P.R. Nr. Inv. 1849 ²⁾

— Autoportret 1844

Ulei pe pânză,
0,540 × 0,440.
Nesemnăt, datat st. jos 1844.

- Fig. în RETROSPECTIVA NEGULICI, Buc. 1934,
- Trecut în CATALOGUL LUCRARILOR publicat de Dr. L. Dracopol-Ispir în op. cit. Buc. 1939, pg. 140,
- Reprodus de Dr. L. Dracopol-Ispir în op. cit. Buc. 1939, pl. XXI,
- Reprodus de P. Constantinescu-Iași în op. cit. Buc. 1948, pl. II,
- Fig. în EXPOZIȚIA COMEMORATIVĂ I. D. NEGULICI, Ploiești, 1962 și Buc. 1963,
- Reprodus de Prof. N. I. Simache în PICTORUL REVOLUȚIONAR I. D. NEGULICI, Buc. 1963, pg. 20.

Muzeul Regional de Artă din Ploiești, Nr. Inv. 789.
Provine dela C. Perticari.

— Barbu Știrbei ³⁾

Ulei pe pânză,
0,750 × 0,630.
Nesemnăt, nedată.

- Fig. în RETROSPECTIVA NEGULICI, Buc., 1951.

Muzeul de Artă R.P.R., Nr. Inv. 3074.

¹⁾ Născută Vlădăianu.

²⁾ Imprumutat Muzeului Regional de Artă din Arad.

³⁾ Imprumutat Muzeului Regional de Artă din Tg. Mureș.

— Mere și flori¹⁾

Ulei pe carton,

0,315 × 0,258.

Semnat dr. jos I. Negulici, în caractere cirilice, nedatat.

— Fig. în RETROSPECTIVA NEGULICI, Buc. 1934,

— Trecut în CATALOGUL MUZEULUI SIMU, Buc. 1837, pg. 26 sub Nr. 178

— Trecut în CATALOGUL LUCRĂRILOR publicat de Dr. L. Dracopol-Ispir
în op. cit. Buc. 1939, pg. 140,

— Reprodus de Dr. L. Dracopol-Ispir în op. cit. Buc. 1939, pl. XXVIII,

— Fig. în EXPOZIȚIA COMEMORATIVĂ NEGULICI, Buc. 1951,

— Trecut în CATALOGUL GALERIEI NAȚIONALE Buc. pg. 19 sub Nr. 77,

— Fig. în EXPOZIȚIA COMEMORATIVĂ I. D. NEGULICI, Ploiești 1962,
Buc. 1963.

— Reprodus de L. Dracopol-Ispir în op. cit. Buc. 1963, pg. 97.

Muzeul de Artă R.P.R. Nr. Inv. 601.

Provine de la Muzeul Simu.

--- Ofițer în uniformă de epocă²⁾

Ulei pe pânză.

1,13 × 0,90.

Semnat dr. pe balustradă I. Negulici în caractere cirilice, nedatat.

— Reprodus de L. Dracopol-Ispir în op. cit. Buc. 1963, pg. 97.

Muzeul Militar Central Nr. Inv. 11.148,

Provine de la Erica Livezeanu, Buc.

— Grigore Serurie³⁾

Ulei în pânză,

0,690 × 0,560

Nesmenat, nedatat⁴⁾

— Reprodus de Prof. G. Petra în op. cit. Buc. 1955.

— Reprodus de L. Dracopol-Ispir în op. cit. Buc. 1963, pg. 101.

Muzeul Militar Central. Nr. Inv. 11.001

Provine de la Const. Argeșanu

— Balamucul

Compoziție, 1847⁵⁾

Ulei pe pânză.

— Trecută în CATALOGUL LUCRĂRILOR publicat de Dr. L. Dracopol-Ispir
în op. cit. Buc. 1939, pg. 140.

— Todorache Zaplan⁶⁾

Ulei pe pânză.

— Trecut în CATALOGUL LUCRĂRILOR publicat de Dr. L. Dracopol-Ispir
în op. cit. Buc. 1939, pg. 140.

Collecție particulară.

1) Prima natură moartă executată de un pictor autohton.

2) Probabil 1847, după uniforma modelului.

3) În uniformă reg. 2 infanterie din Giurgiu.

4) Probabil 1847—1848.

5) Vezi C. I. Stănescu, op. cit. A. III. Nr. 12. 1898—99, pg. 759.

6) Portretele acestor mosneni din Cărbunesti (valea Teleajenului) au fost executate de Negulici în vara anului 1848, în timpul cîa fost administrator de Prahova.

— Zinica Zaplan¹⁾

Ulei pe pânză.

— Trecut în CATALOGUL LUCRĂRILOR publicat de Dr. L. Dracopol-Ispir în op. cit. Buc. 1939, pg. 140.

Colecția particulară.

— Nicolae Bălcescu²⁾

Atribuit.

Ulei pe pânză,

0,620 × 0,490.

Nesemnat, redatat.

— Fig. în RETROSPECTIVA NEGULICI, Buc. 1934,

— Trecut în CATALOGUL PINACOTECII MUNICIPIULUI BUCUREȘTI, Buc. 1940, pg. 18 sub Nr. 76,

— Fig. în EXPOZIȚIA COMEMORATIVĂ NEGULICI, Buc. 1951,

— Reprodus de Espla în op. cit. Buc. 1951, pl. I,

— Reprodus în SCURTA ISTORIE A ARTELOR PLASTICE ÎN R.P.R. Sec. XIX-lea, Buc. 1958, pg. 56,

— Trecut în CATALOGUL GALERIEI NAȚIONALE, Buc. pg. 19 sub Nr. 82.

Muzeul de Artă R.P.R. Nr. Inv. 3590.

Provine din Colecția Pinacotecii Municipiului Buc. achiziționat de la Prof. N. Ionescu-Barbă.

— I. Eliade Rădulescu³⁾

Ulei pe pânză.

— Trecut în CATALOGUL LUCRĂRILOR publicat de Dr. L. Dracopol-Ispir în op. cit. Buc. 1939, pg. 140.

— Alex. Cristofi⁴⁾

Ulei pe pânză.

— Trecut în CATALOGUL LUCRĂRILOR publicat de Dr. L. Dracopol-Ispir în op. cit. Buc. 1939, pg. 141.

— Gr. Pleșoianu⁵⁾

Ulei pe pânză.

— Trecută în CATALOGUL LUCRĂRILOR publicat de Dr. L. Dracopol-Ispir în op. cit. Buc. 1939, pg. 141.

¹⁾ Vezi nota 6 pg. 57.

²⁾ Despre acest portret Prof. N. Ionescu-Barbă afirmă că ar fi acela executat de Negulici la Brașov, pentru albumul capilor revoluției de la 1848. Lucrare, poate neterminată, nu are nimic din maniera lui Negulici. Este însă sigur că litografia acestui portret, pe care tot N. Ionescu o atribuie lui Negulici, aparține lui Voneberg, de altfel o și semnează. Vezi G. Oprescu, Grafica, Vol. I, Buc. 1942, pg. 132, care spune referindu-se la această litografie: „Tot Voneberg desenează și publică un portret al lui N. Bălcescu”.

³⁾ Executat la Brașov în 1849 pentru albumul capilor răscoalei de la 1848. Vezi C. I. Stăneescu op. cit. Buc. 1898—99, pg. 759 și MIȘCAREA ARTELOR PLASTICE ÎN ROMANIA, Buc. 1896, pg. 59.

^{4), 5)} Despre aceste portrete pomeneste Al. Cristofi în ADAOS la Br. III de C. D. Aricescu, Craiova, 1892, pg. 136.

— **Chr. Tell**¹⁾

Ulei pe pânză.

— Trecut în CATALOGUL LUCRĂRILOR publicat de Dr. L. Dracopol-Ispir
în op. cit. Buc. 1939, pg. 141.

— **Mitropolitul armenesc din Brussa**²⁾

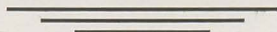
Ulei pe pânză.

— Trecut în CATALOGUL LUCRĂRILOR publicat de Dr. L. Dracopol-Ispir
în op. cit. Buc. 1939, pg. 141.

— **Brussa în noapte**³⁾

Ulei pe pânză.

— Trecut în CATALOGUL LUCRĂRILOR publicat de Dr. L. Dracopol-Ispir
în op. cit. Buc. 1939, pg. 141.



1) Vezi Dr. L. Dracopol-Ispir op. cit. Buc. 1939, pg. 107, nota 3.

4) Vezi Al. Cristofi op. cit. Craiova, 1892, pg. 136.

5) Vezi Dr. L. Dracopol-Ispir, op. cit. Buc. 1939, pg. 107, nota 2.

REPRODUCERI



Nicolae Kretzulescu

Desen

Col. Ana Lahovary. Buc.

Portret de tinăr
Cabinetul de Stampe al Academiei
R. P. R.
Nr. Inv. 6434





Elisabeta Manolescu

Desen

Muzeul de Artă R. P. R.

Nr. Inv. 7124



Alexandru Manolescu

Desen

Muzeul de Artă R. P. R.

Nr. Inv. 7125



Elisabeta Rudeanu
Colecție particulară

Desen



Nicolae Rudeanu
Colecție particulară

Desen



Portret de femeie

Desen

Muzeul de Artă R. P. R.

Nr. Inv. 7123



Portret de bărbat

Desen

Muzeul de Artă R. P. R.

Nr. Inv. 7126



Elisabeta Manolescu
Colecție particulară

Desen



Portret de bărbat
Muzeul de Artă R. P. R.
Nr. Inv. 3171

Desen



Nicolae Gheorghiu
Colecție particulară

Ulei



Aga Iancu Manu
Muzeul de Artă R. P. R.
Nr. Inv. 1539

Ulei



Eufrosina Găță

Desen

Cabinetul de Stampe al Academiei

R. P. R.

Nr. Inv. 426



Dumitru Popescu

Desen

Cabinetul de Stampe al Academiei

R. P. R.

Nr. Inv. 4655



Elena Golescu Acuarelă pe fildeș
Muzeul de Artă R. P. R.
Nr. Inv. 510



Iancu Golescu Acuarelă pe fildeș
Muzeul de Artă R. P. R.
Nr. Inv. 509



Portretul unui demnitar turc
Acuarelă pe fildes
Col. Mihai Stephănescu, Buc.



Simeon Marcovici Desen
Muzeul de Artă R. P. R.
Nr. Inv. 7549



Smaranda Drugănescu Desen
Muzeul de Artă R. P. R.
Nr. Inv. 1499



Dumitrache Drugănescu Desen
Muzeul de Artă R. P. R.
Nr. Inv. 1500



Serdarul Alecu Demetrescu Desen
Cabinetul de Stampe al Academiei
R. P. R.
Nr. Inv. 8234



Portret de bărbat Desen
Muzcul de Artă R. P. R.
Nr. Inv. 7119



Alex. D. Ghica
Colecție particulară

Ulei



C. A. Rosetti
Colecție particulară

Litografie



Grigore Bengescu-Samurcaș
Litografie
Muzeul de Artă R. P. R.
Nr. Inv. 11.181



Portret de bărbat Desen
Muzeul de Artă R. P. R.
Nr. Inv. 3147



Portret de femeie Desen
Muzeul de Artă R. P. R.
Nr. Inv. 3146



Pictorul revoluționar C. D. Rosenthal
Desen
Colecție particulară



Masinca Filitti

Ulei

Colecție particulară

Bărbat pe scaun

Acuarelă

Muzeul de Artă R. P. R.

Nr. Inv. 6174





Bărbat în fotoliu Acuarelă
Muzeul de Artă R. P. R.
Nr. Inv. 1782



Portret de bărbat Acuarelă
Cabinetul de Stampe al Academiei
R. P. R.
Nr. Inv. 1356



Portrat de bărbat Desen
 Muzeul de Artă R. P. R.
 Nr. Inv. 7127



Portret de doctor Desen
 Muzeul de Artă R. P. R.
 Nr. Inv. 1784



Olițer în uniformă de epocă Ulei
Muzeul Militar Central
Nr. Inv. 11.148



Mere și flori

Ulei

Muzeul de Artă R. P. R.

Nr. Inv. 601



Femeia în albastru Acuarelă și guașe

Muzeul de Artă R. P. R.

Nr. Inv. 1412



Grigore Serurie

Ulei

Muzeul Militar Central

Nr. Inv. 11,001



Portret de bărbat

Desen

Muzeul de Artă R. P. R.

Nr. Inv. 7122

*Duca, regele lui Arșchi
de Hagiului*



Portret de femeie

Acuarelă

Muzeul de Artă R. P. R.

Nr. Inv. 8773



Portret de femeie Acuarelă
Muzeul de Artă R. P. R.
Nr. Inv. 7121

Giovanni Battista Bencich Litografie
Cabinetul de Stampe al Academiei
R. P. R.
Nr. Inv. 7010

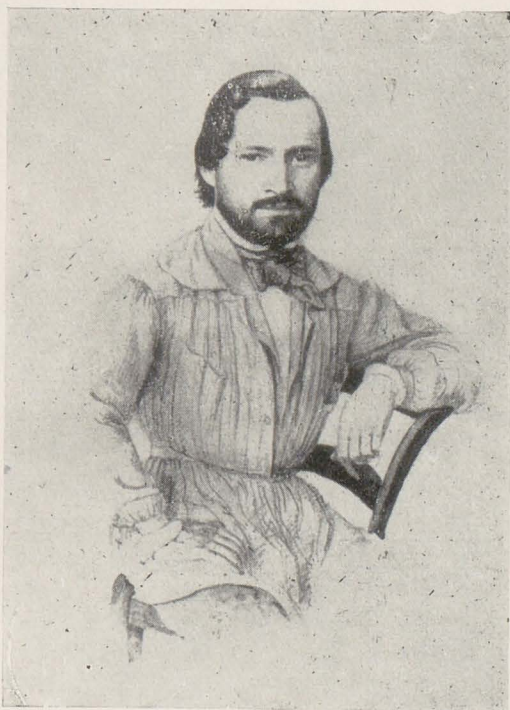




Alex. Zanne

Desen acuarelat

Col. Ing. D. Zanne



Nițu Magheru

Desen acuarelat

Col. Dr. Alice Magheru

C U P R I N S U L

	Pag.
— I. D. Negulici de Lucia Dracopol-Ispir	5— 17
— Negulici, ocîrmuitor de Prahova de Prof. N. I. Simache, Directorul Muzeului Regional de Istorie din Ploieşti	19— 22
— Catalogul ştiinţific al operei pictorului I. D. Negulici , de Lucia Dracopl-Ispir	23 — 59
— Reproduceri	61—108

Redactor responsabil și Tehnoredactor : L. Dracopol-Ispâr

Dat la cules la 14.II.1963. Bun de tipar 16.V.1963. Comanda 817. Tiraaj 1000.
Hirtie cretată.

Tiparul executat sub comanda 817 la Intreprinderea poligrafică nr. 2 și
Tipografia Fondul Plastic

ERATĂ

- La pag. 13 rîndul 10 de jos se va ceti *proscriși* în loc de prescriși
La pag. 31 rîndul 2 de jos se va ceti *carantină* în loc de carnatină
La pag. 32 rîndul 2 de jos se va ceti *Stăncescu* în loc de Stănescu
La pag. 35 rîndul 4 de jos se va ceti *1842* în loc de 1942
La pag. 44 rîndul 1 de sus se va ceti *Iancu* în loc de Incu
La pag. 48 rîndul 20 de jos se va ceti *1849* în loc de 1949
și rîndul 24 de jos se va ceti *Tezaurul* în loc de Teazurul

